

**PROJEKT KONSERWATORSKI
DLA ZAMIERZONEGO REMONTU WNĘTRZ
DAWNEJ WILLI ERNESTA HEINRICHA DIETZA
PRZY UL. BYDGOSKIEJ 48
W BYDGOSZCZY**



oprac. mgr Małgorzata Gałązka-Nikonov
Toruń, grudzień 2013

PROJEKT KONSERWATORSKI DAWNEJ WILLI E.H. DIETZA
UL. GDAŃSKA 48 BYDGOSZCZ

SPIS ZAWARTOŚCI PROJEKTU

1.	KARTA TYTUŁOWA	3
1.1.	Dane o obiekcie	3
1.2.	Dane o projekcie	3
1.3.	Dane o dokumentacji	3
2.	RYS HISTORYCZNY	6
3.	OPIS INWENTARYZACYJNY OBIEKTU	7
4.	STAN ZACHOWANIA I PRZYCZYNY ZNISZCZEŃ	8
4.1.	Stropy	8
4.2.	Ściany, sufity i dekoracje malarskie	9
4.3.	Boazerie	9
4.4.	Konstrukcje drewniane (schody i ścianki)	10
4.5.	Stolarka drzwiowa	11
4.6.	Stolarka okienna	12
4.7.	Podłogi	12
4.8.	Pomieszczenie 1.04	12
5.	POSTĘPOWANIE KONSERWATORSKIE	14
5.1.	Ściany i sufity	14
5.2.	Stropy	17
5.3.	Boazeria oraz elementy konstrukcji drewnianej i elementy dekoracji drewnianej	18
5.4.	Stolarka podłogowa	20
5.5.	Stolarka okienna i drzwiowa	20
5.6.	Aranżacja	22
6.	UWAGI KOŃCOWE / ZALECENIA DLA UŻYTKOWNIKA	23
7.	DOKUMENTACJA FOTOGRAFICZNA	

1. KARTA TYTUŁOWA**1.1. Dane o obiekcie**

Obiekt: DAWNA WILLA ERNESTA HEINRICHA DIETZA; OB. BUDYNEK RADIA PRZY UL. GDAŃSKIEJ 48 W BYDGOSZCZY; KW 1163, GM. BYDGOSZCZ

Datowanie: 1897-98 r.

Właściciel / użytkownik: Polskie Radio Pomorza i Kujaw

1.2. Dane o projekcie

Inwestor: Polskie Radio Pomorza i Kujaw S.A., ul. Gdańska 48-50, 85-006 Bydgoszcz

Zakres prac: kwerenda archiwalna, ocena stanu zachowania elementów wnętrza oraz opracowanie programów prac konserwatorskich wraz ze wskazaniem materiałów i technologii, dokumentacja fotograficzna, kosztorys konserwatorski

Autor dokumentacji zdjęciowej: mgr Małgorzata Gałązka-Nikonov

Czas trwania prac: projekt opracowano na podstawie oględzin obiektu wykonanych in situ w listopadzie i grudniu 2013 roku, na podstawie kwerendy archiwalnej (MKZ w Bydgoszczy i materiałów dostarczonych przez Inwestora)

1.3. Dane o dokumentacji

Liczba stron tekstu: 23

Liczba fotografii: 62

Autor dokumentacji: mgr Małgorzata Gałązka-Nikonov

Data i miejsce wykonania: listopad-grudzień 2013 r.

Miejsce przechowywania: Polskie Radio Pomorza i Kujaw S.A.

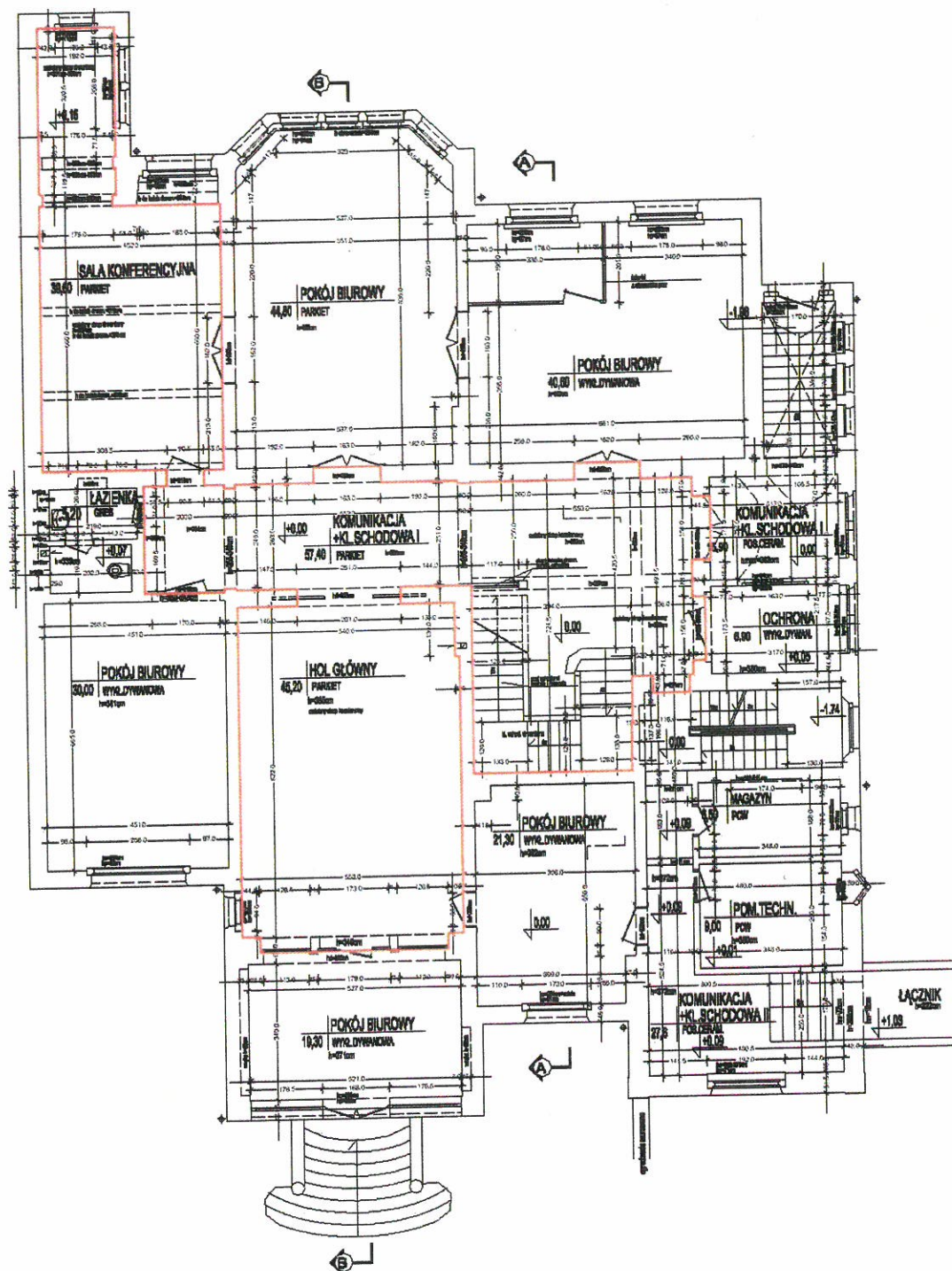
Informacja o projekcie:

Projekt prac konserwatorskich przygotowany dla budynku przy ul. Gdańskiej 48 w Bydgoszczy powstał w związku z planowanymi pracami remontowymi wnętrza (główna klatka schodowa wraz z korytarzami parteru i I piętra; pomieszczenie reprezentacyjne parteru oraz obecne pomieszczenie sali konferencyjnej) wraz z elementami stolarki (boazerie, stropy, drzwi i okna), zmierzającymi do przywrócenia obiektowi walorów estetycznych i użytkowych, z uwzględnieniem jego zabytkowego charakteru.

Przedmiotem niniejszego opracowania jest program prac renowacyjno-konserwatorskich wnętrza z podaniem szczegółowego zakresu prac, propozycją materiałów i technologii wykonania.

Budynek znajduje się w ewidencji konserwatorskiej, pod numerem A/1128/1 z dnia 09.11.2006, dlatego wszelkie prace przy obiekcie wymagają uzgodnienia z Biurem Miejskiego Konserwatora Zabytków w Bydgoszczy.

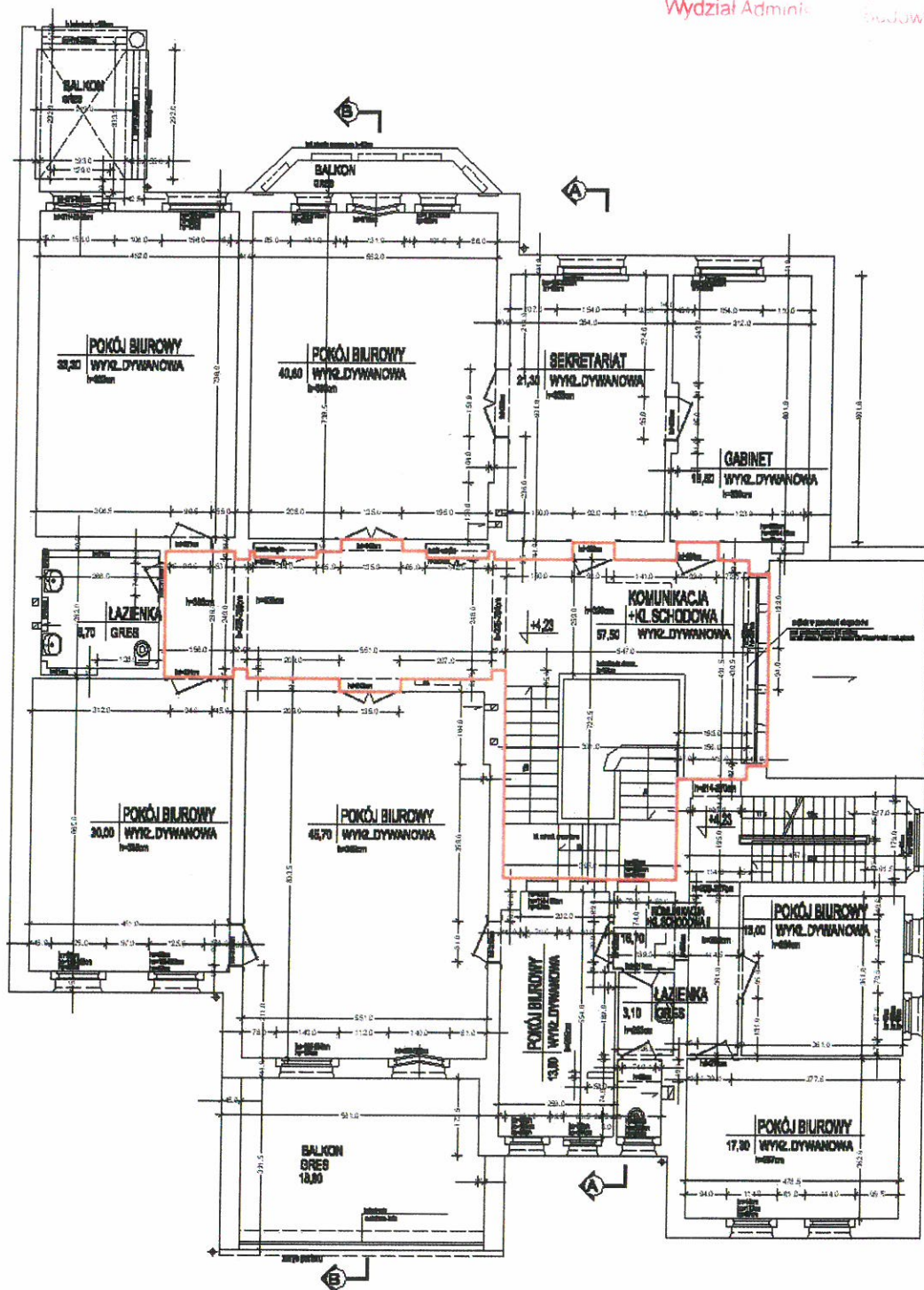
Zakres opracowania:



Obszar parteru objęty zakresem projektu

Na podstawie *Inwentaryzacji budowlanej Budynek Regionalnej Rozgłośni Polskiego Radia Pomorza i Kujaw w Bydgoszczy*, oprac. mgr inż. arch. Jacek Waraczewski, tech. Marek Gliszczyński, Bydgoszcz 2008

PROJEKT KONSERWATORSKI DAWNEJ WILLI E.H. DIETZA
UL. GDAŃSKA 48 BYDGOSZCZ



Obszar I piętra objęty zakresem projektu

Na podstawie *Inwentaryzacji budowlanej Budynek Regionalnej Rozgłośni Polskiego Radia Pomorza i Kujaw w Bydgoszczy*, oprac. mgr inż. arch. Jacek Waraczewski, tech. Marek Gliszczyński, Bydgoszcz 2008

2. RYS HISTORYCZNY¹

Willa wybudowana w ostatnich latach XIX wieku w stylu eklektycznym, o cechach neogotyku, nawiązująca do nurtu „architektury malowniczej”.

W 1843 roku kupiec Werkmeister nabył parcele przy ul. Gdańskiej 48 i 50 za 300 talarów i na parceli 48 wybudował dom. Po 11 latach sprzedał całość doktorowi filozofii Juliuszowi Killischowi. Ten rozdzielił nieruchomości, sprzedał część nr 50, a sobie pozostawił 48. W 1860 roku tę część sprzedał Ewie Peterskiej, żonie mistrza murarskiego. Ona wybudowała okazałą willę, którą już w 1863 r. sprzedała. W kolejnych latach budynek był przedmiotem licznych transakcji handlowych. W roku 1896 właścicielem nr 48 została rodzina radcy miejskiego Ernsta Heinricha Dietza. W latach 1997-98 prawdopodobnie wg projektu berlińskiego architekta Heinricha Seelinga wzniesiono obecną willę. Rodzina zamieszkiwała ją do 1936 roku. Wówczas właścicielem został Stanisław Bronikowski.

W czasie okupacji budynek był siedzibą dowództwa 40 okręgu SS i sztabu 116 pułku SS.

Po wojnie w roku 1956 umieszczono w nim rozgłośnię radiową Polskiego Radia. W 2006 roku Polskie Radio - Regionalna Rozgłośnia w Bydgoszczy „Polskie Radio Pomorza i Kujaw” Sp. Akcyjna w Bydgoszczy została właścicielem tej nieruchomości.

Od roku 1992 willa jest wpisana do rejestru zabytków i chroniona prawem. W latach 1994-1995 budynek poddany był kompleksowemu remontowi konserwatorskiemu.

¹ Karta Ewidencji Zabytków Architektury i Budownictwa – Budynek Polskiego Radia /Willa Dietza/, oprac. A. Majchrzak

3. OPIS INWENTARYZACYJNY OBIEKTU

Budynek oparty na nieregularnym rzucie, z częścią główną zbliżoną do prostokąta, z ryzalitami na osi elewacji zachodniej i w południowej partii elewacji wschodniej. Gmach 2-kondygnacyjny, posadowiony na wysokich suterrenach, nakryty dachami dwuspadowymi. W elewacji frontowej na osi wieloboczny ryzalit 3-kondygnacyjny, w bocznej partii ryzalit prostokątny z loggią na piętrze. Ryzalidy kryte odrębnymi dachami.

Gmach murowany z cegły, tynkowany, dachy o więźbie drewnianej kryte blachą ocynkowaną.

Wnętrze dwu i pół traktowe. Ciągi komunikacyjne w części północnej. Pod całością gmachu wysokie sutereny z pomieszczeniami użytkowymi, częściowo dostępnymi z ulicy Gdańskiej. Parter z wejściem po stronie północnej o schodach jednobiegowych zakończonych podestem, na którym umieszczono niewielkie pomieszczenie portierni. Przy wejściu północnym na parterze hall z klatką schodową, dalej korytarz z wejściami do rzędu pomieszczeń od zachodu i sali reprezentacyjnej po stronie wschodniej ogrodowej. Boczna klatka schodowa i połączenie z budynkiem nr 50 w partii północno-wschodniej. Na pierwszym piętrze analogiczny układ pomieszczeń. Klatka schodowa łącząca parter i piętro z trzema biegami prostych schodów policzkowych o zróżnicowanej długości, z dwoma podestami. Po wewnętrznej stronie schodów drewniana balustrada przęsłowa ze słupkami czworobocznymi dekoracyjnymi i prostymi szczeblinami pomiędzy nimi. Po stronie zewnętrznej schodów, na ścianach pola dekoracyjne z tapiserią, pierwotnie tapetą tłoczoną.

Korytarz parteru z boazerią w dolnej partii ścian.

W hallu i korytarzu piętra, w partii pod stropem ze snycerską fasetą, dekoracja malarska o powtarzanych motywach florystycznych w postaci drzew oliwnych oraz ptactwa (po konserwacji).

Na parterze sala reprezentacyjna wschodnia, z werandowym otwarciem na taras ogrodowy. Jej ściany obłożone boazerią w dekoracyjnych płycinach w partii dolnej, z ozdobnym geometrycznie zakomponowanym stropem o snycerskiej dekoracji z polami wypełnionymi tłoczonymi tapetami. Na podłodze parkiet z dużych klepek. Po stronie zachodniej budynku pomieszczenia w amfiladzie, sala po stronie południowej, z dekoracją kasetonową stropu, po konserwacji.

Stolarki drzwiowe na parterze i piętrze zachowane. Drzwi płycinowe, jedno i dwuskrzydłowe z zachowanymi częściowo okuciami z czasu budowy.

Stolarka okienna w dużej części wymieniona na nową, drewnianą powtarzającą podziały, profile okien historycznych, częściowo zachowana. W hallu piętra okna szklone witrażowo. Podłogi parkietowe, na piętrze częściowo zastąpione płytami i wykładzinami.

4. STAN ZACHOWANIA I PRZYCZYNY ZNISZCZEŃ

Wnętrze budynku zachowało niemal w całości pierwotną bryłę i wygląd z czasu powstania w latach 1897-98. Jest znakomitym przykładem domu - willi bogatego mieszczaństwa z końca XIX wieku. Stanowi ważny dokument ówczesnego budownictwa o bogatym wystroju wewnętrznym (liczne elementy dekoracyjne w postaci snycerki o różnorodnych motywach, oryginalna stolarka drzwiowa, stolarka okienna z relikami pierwotnego szklenia oraz bogato rozrzeźbione stropy).

Przez kilkadziesiąt lat obiekt był intensywnie użytkowany, spełniał różne funkcje. Przez ten czas drewniane konstrukcje i dekoracje ulegały naturalnemu starzeniu i niszczeniu wspomaganemu intensywnym użytkowaniem. W konsekwencji wiązało się to z koniecznością wprowadzenia drobnych napraw, przeróbek, rozbudowy, stosownie do aktualnych potrzeb.

Stan obiektu można ogólnie ocenić jako wymagający kompleksowego i ukierunkowanego remontu.

4.1. STROPY

Drewniane, gipsowe, pola wypełnione tapetą.

Badania odkrywkowe dekoracji stropu wskazują, że wszystkie elementy drewniane malowane były pierwotnie w kolorach jasnych, beżowych oraz naturalnych kolorach drewna (orzechowy). Barwę poszczególnych elementów stropu ilustrują fotografie wykonanych wcześniej odkrywek. [fot.1,2]

Strop pomieszczenia reprezentacyjnego [fot.3,4]

Drewniany, płycinowy, w środkowej części plafon. Dekoracja geometryczna i okuciowa. Pokryty licznymi warstwami przemalowań, kolory ciemne, brązy i zielenie, lico błyszczące. Pod warstwą farby widoczne drobne spękania drewna oraz ubytki w poprzednich warstwach malarskich. Tapeta w polach płycin lekko wybrzuszona. Sztukaterie spękane w miejscach styku łączeń odlewanych elementów. Widoczne kable instalacji.

Strop korytarza parteru [fot.5]

Drewniany, deskowy, malowany w kolorze brązowym z ciemnymi podkreśleniami. Stan zachowania dobry – po renowacji, widoczne zachłapania płynem w kolorze ciemno brązowym.

Strop klatki schodowej i korytarza I piętra [fot.6,7,8]

Drewniany, deskowy i drewniano-gipsowy, kasetonowy w kolorze brązowym, w polach płycin zdobiony złotymi, stylizowanymi liśćmi dębu.

Stan zachowania dostateczny – dekoracje poprzecierane, złoto zmieniło kolor, pozostałe elementy pomalowane w sposób niestaranny; struktura płycin ze spękaniem z przesunięciem. W skrajnych płycinach ślady po niezachowanych elementach dekoracyjnych (rozetki?).

4.2. ŚCIANY, SUFITY I DEKORACJE MALARSKIE

Nie zachowały się oryginalne fragmenty tynku wapiennego. Obecne wykończenie tynkarskie ścian, na całej powierzchni ścian i części sufitów jest w stanie technicznym dostatecznym. Wtórne wyprawy cementowo-wapienne i gipsowe wypełniają całe partie pól, w miejscach usuniętego oryginalnego opracowania tynkarskiego. Na ich powierzchni, miejscami pojawiły się drobne spękania i odspojenia się od podłoża, a pokrywająca je warstwa malarska w kolorze białym i żółtym jest lekko zabrudzona i poprzecierana.

Pomieszczenie reprezentacyjne [fot.9,10]

Ściana tynkowana, prosta, pokryta papierową tapetą w kolorach ciemnego różu i oliwki, wzór stylizowany (historyzm barokowy) w postaci złotych liści akantu. Tapeta nowa.

Korytarz na parterze [fot.11,12]

Ściana tynkowana, malowana w kolorze jasno żółtym. Powierzchnia lekko zakurzona, z drobną siatką spękań, widoczne wybrzuszenia w miejscach przebiegu instalacji elektrycznej. Narożniki występow ścian, ukształtowane z profilowanej zaprawy, malowanej farbą olejną w kolorze ciemno brązowym. Sufit tynkowany, malowany na biało, w stanie dobrym.

Klatka schodowa i korytarz I piętra [fot.13,14]

Ściany ze zmienioną wyprawą tynkarską, malowane w kolorze jasno żółtym. Stan zachowania zły – na całym licu występuje drobna siatka spękań (spękania włosowate) efekt złego doboru materiału oraz niewłaściwej aplikacji. W narożnikach ścian i przy sufitach mocne spękania. Lico zabrudzone i zakurzone.

Dekoracje malarskie [fot.15,16]

Wykonane współcześnie polichromie², stylizowane, wykonane w manierze secesyjnej. Polichromia przedstawia drzewa owocowe, ptaki i motyle. Stan zachowania warstwy malarskiej drobny – widoczne drobne zakurzenia powierzchni. Podłoże – patrz wyprawa tynkarska.

4.3. BOAZERIE

Boazeria płycinowa, składająca się z trzech głównych elementów: cokołu – prostokątne płyciny ułożone poziomo, cofnięte w stosunku do lica, zwieńczone cokolikiem złożonym z wałka i wklęski; części środkowej – dekoracyjnych płycin imitujących arkadowanie i gzymsu koronującego. W narożniku południowo-zachodnim dekoracyjna

² Dekorację malarską ścian wykonano w 2001 roku w związku z generalnym remontem budynku Radia. Rekonstrukcji dokonano w oparciu o zachowany materiał ikonograficzny oraz wcześniejszą ekspertyzę i obmiar oraz na podstawie zatwierdzonych przez komisję konserwatorską projektów. [Dokumentacja konserwatorska – Polichromowany strop z belkowaniem – Budynek Polskiego Radia Pomorza i Kujaw S.A., oprac. ARS RESTAURO, Toruń 2001]

obudowa kaloryfera. W boazeriach ukryte szafki (pomocniki). Listwa przypodłogowa drewniana, nowa.

Boazeria w pomieszczeniu reprezentacyjnym [fot.17,18]

W stanie ogólnym dobrym. Drewniana (dębowa), w kolorze ciemno brązowym, laserunkowym. W konstrukcji ramowo-płycinowej, sięga do 1/3 wysokości i obiega całe pomieszczenie. Brak widocznych uszkodzeń o charakterze konstrukcyjnym. Powierzchnia poprzecierana, elementy dekoracji spękane, rozklejone, brak śladów działalności drewnojadów, liczne ślady po gwoździach, śrubach oraz uszkodzenia mechaniczne jak wgniecenia, nadpalenia, na ścianie wschodniej poziome nacięcie (na całej szerokości boazerii), zamaskowane niestarannie bejcą do drewna. W partiach cokołowych liczne gniazdko elektryczne i antenowe.

Boazeria korytarza [fot.19,20]

W stanie ogólnym dobrym. Drewniana (dębowa) w kolorze ciemno brązowym, z drobnymi spękaniami i uszkodzeniami mechanicznymi (wgniecenia, zadrapania). W górnej partii powtarzalna dekoracja w postaci płytek ze stylizowanym kwiatem, wykonana prawdopodobnie z gipsu, pokryta farbą olejną z drobnymi odpryskami.

Boazeria klatki schodowej [fot.21]

Stolarka w stanie dobrym, drobne przetarcia i zabrudzenia w dolnych partiach. W polach płycin, wypełnienie aksamitną tkaniną (tapiseria/tapicerka) w kolorze bordowym i złotym, stan dobry.

4.4. KONSTRUKCJE DREWNIANE (SCHODY I ŚCIANKI)

Schody hallu [fot.22]

Drewniane, policzkowe, z dwoma podestami, łączą parter z I piętrem. Balustrada drewniana z tralkami spiralnymi (brak części słupków nad tralkami), łączona drewnianymi słupkami, zwieńczonymi stylizowanym kwiatonem w kolorze złotym.

Ogłędziny drewnianych elementów wystroju hallu, pozwoliły określić ich stan zachowania na dobry. Na ich powierzchni, szczególnie w dolnych partiach widoczne są liczne drobne uszkodzenia mechaniczne o charakterze powierzchniowym.

Stan słupków [fot.23] schodów pod względem konstrukcyjnym i estetycznym jest zły. Widoczne zniszczenia i drobne ubytki elementów drewnianych koncentrują się głównie w górnych częściach słupów, zniszczonych intensywnym użytkowaniem, dekoracja zwieńczenia została w większej części wytarta. Poręcz balustrady [fot.24,25] została wtórnie przemalowana farbą olejną na kolor czarny. Powierzchnia pozostałych elementów jest zmatowiona, zakurzona i poprzecierana.

Ścianka między werandą a pomieszczeniem reprezentacyjnym [fot.26]

Zbudowana z elementów drewnianych i szkła, dzielona pionowo na trzy części. Po bokach przepierzenia okienne, w środku drzwi jednoskrzydłowe, szklone. Stan zachowania dobry, powierzchnia lekko poprzecierana, z drobnymi uszkodzeniami mechanicznymi. Brak śladów działalności drewnojadów, w dolnych partiach otwory po

zdemontowanych rurach instalacji (ogrzewanie). U góry oryginalne (mosiężne?) wsporniki na karnisze [fot.27].

Ścianka wnęki pod schodami [fot.28]

Stan średnio dobry – liczne przetarcia mechaniczne, poluzowania poszczególnych elementów, spękania; szklenie w miedzi oryginalne, w stanie dobrym.

4.5. STOLARKA DRZWIOWA

Stan stolarki jest stosunkowo dobry, widoczne zniszczenia mają charakter powierzchniowy. Stan techniczny umożliwia poddanie jej gruntownej renowacji. Wszystkie elementy stolarek drzwiowych są oryginalne, zabytkowe. Drzwi parteru i I piętra dwuskrzydłowe i jednoskrzydłowe, płycinowe, w profilowanych ościeżnicach. Okucia w postaci klamek z szyldami, zabytkowe, miedziane.

Drzwi w pomieszczeniu reprezentacyjnym [fot.29]

Drewniane, jednoskrzydłowe, prawe, futryna oryginalna, skrzydło prawdopodobnie wtórne, klamka i zamek wymienione na współczesne. Stan dobry.

Drzwi do pomieszczenia reprezentacyjnego (1.07) [fot.30]

Drewniane, malowane w kolorze ciemnego brązu, dwuskrzydłowe, płycinowe oszklone, w systemie rozsuwanym – na prowadnicach schowanych w górnej futrynie (mechanizm działa do dziś). Szklenie w szprosach profilowanych (bez użycia kitu), oryginalne, szkło z wytrawianą dekoracją w postaci pasów i stylizowanych kwiatów [fot.31]. Powierzchnia szkła porysowana, zmatowiona, pobrudzona farbami, bejcami i klejem. Futryna drewniana, płycinowa, w charakterze analogiczna jak boazerie z licznymi śladami ubytków w warstwach malarskich, przetarcia, drobne uszkodzenia mechaniczne, listwy lekko odkształcone. Skrzydło lewe z drobnymi, typowymi przetarciami powstałymi podczas przesuwania skrzydła, w partii przypodłogowej zaplamione i zabrudzone. W dwóch dolnych kwaterach szkło wtórne. Skrzydło prawe, o analogicznym stanie zachowania. Brak części szklenia w kwaterach dolnych i bocznej. Uchwyty, służące do otwierania drzwi oryginalne [fot.32], miedziane, szyld pod klucz wtórny.

Drzwi do pomieszczenia 1.06 (redakcja muzyczna) [fot.33,34]

Z półokrągłym nadświetłem, szklonym w szprosach. Płycinowe, malowane farbą olejną. Stan dobry – brak dekoracyjnej listwy nad skrzydłem drzwiowym, drobne uszkodzenia mechaniczne, zabrudzenia, ślady po gwoździach. Klamka i zamek wtórne.

Drzwi do sanitariatu [fot.35]

Stan dobry – gałka wtórna, zachowany oryginalny szyld; strona wewnętrzna malowana farbą olejną w kolorze białym.

Drzwi do pomieszczenia 1.04 (sala konferencyjna) [fot.36,37]

Stan średni – zachowane oryginalne okucia; wtórny zamek; z prawej strony górnej płyciny prześwit.

Drzwi do pomieszczenia 1.03 (taśmoteka) [fot.38]

Stan zły – liczne spękania płycin, wtórnie naprawiane szpachlami, obecnie wykruszonymi; miejsce po zamku niestarannie zamaskowane flekiem; liczne przetarcia warstwy malarskiej (lakier), zabrudzenia, wgniecenia, wżery, nakłucia po pinezkach i gwoździach; zachowane oryginalne okucia.

Drzwi do pomieszczenia 1.02 [fot.39]

Stan dobry – drobne przetarcia powierzchni; zachowane oryginalne okucia.

Drzwi do pomieszczenia 1.01 (wejściowe) [fot.40]

Stan średni – brak oryginalnej klamki (wymieniona na współczesną gałkę); stolarka wtórnie oczyszczona z „wybraniem” miększowej części drewna; liczne uszkodzenia mechaniczne i przetarcia (drzwi intensywnie użytkowane); szklenie oryginalne w małych kwaterach, szkło z tzw. efektem mrożenia [fot.41].

Drzwi do pomieszczenia 1.11 (portiernia) [fot.42]

Analogiczne jak wejściowe; zachowane oryginalne okucia i szklenie.

Otwór drzwiowy do klatki schodowej bocznej [fot.43]

Stan zły - brak skrzydła drzwiowego; miejsce po zamku zaślepiono fazowanym flekiem drewnianym, co uszkodziło profilowanie futryny. Futryna zabrudzona, zadrapana z licznymi uszkodzeniami mechanicznymi.

Drzwi I piętra [2.01; 2.02; do sanitariatu; 2.04 – redakcja publicystyczna; 2.05; 2.06 – sekretariat prezesa zarządu; drzwi do wbudowanych szaf] [fot.44,45,46,47,48,49]

Stan zachowania dobry – drzwi malowane w kolorze ciemnego brązu, z drobnymi uszkodzeniami mechanicznymi, poprzecierane, zabrudzone; wszędzie zachowane oryginalne okucia w postaci klamek z sztyldami i gałek (szafy).

4.6. STOLARKA OKIENNA

W budynku zachowała się większość oryginalnych drewnianych stolarek okiennych. Stan techniczny stolarki okiennej jest niezadawalający.

Okno pomieszczenia reprezentacyjnego [fot.50]

Skrzynkowe, pokryte grubą warstwą farby olejnej kolorze ciemno brązowym. Skrzydła lekko spaczone; zachowane oryginalne, mosiężne okucia.

Okno korytarza I piętra [fot.51,52]

Podzielone słupkiem na pięć prostokątnych pól, dzielonych profilowanym ślimieniem na kwatery. Wypełnienia w postaci szkła witrażowego wprawionego w otwierane szczebliny, w polach skrajnych szkło żółte, w narożnikach zielone.

Stan zachowania zły – elementy stolarki zabrudzone, przemalowane grubą warstwą farby, nałożonej w sposób bardzo niestaranny, spękane, skrzydła odkształcone, skutkiem czego okno jest nieszczelne. Szklane kwatery w dwóch miejscach pęknięte. Okucia oryginalne, miedziane, zachowane w komplecie.

4.7. PODŁOGI

Parkiety drewniane (dębina); schody (stopnice) i korytarz I piętra zakryty wykładziną dywanową – przetartą i zabrudzoną, stan zachowania podłogi nierozpoznany.

Pomieszczenie reprezentacyjne [fot.53]

Podłoga w postaci parkietu dębowego, klepkowego o wzorze z kostką na bazie kwadratu, układanego po skosie, powierzchnia woskowana. W miejscach tzw. progowych wytarta, lekko zapadnięta, miejscami wybrzuszona (przy ścianach). W kilku miejscach ślady po nadpaleniach. W centralnej części dywan o charakterze orientalnym.

Korytarz parteru [fot.54]

Podłoga w postaci parkietu dębowego, klepkowego (duża klepka). Wzór w części przy pokoju reprezentacyjnym, analogiczny j.w., natomiast przy portierni, schodach i w końcu korytarza w jodełkę. Stan zachowania średnio dobry. Elementy porożsychane, spękane, z ubytkami, nierówne z dużymi szczelinami między poszczególnymi klepkami. Widoczne prowizoryczne naprawy (fleki i uzupełnienia w postaci mas trocinowo-klejowych). Listwy przypodłogowe ukształtowane z boazerii, o zabrudzonej powierzchni.

Schody [fot.55]

Drewniane, stopnice obite wykładziną dywanową w kolorze zielonym; na krawędziach listwy profilowane w kolorze miedzi.

4.8. POMIESZCZENIE 1.04 [fot.56,57,58,59,60]

Obecnie pomieszczenie Sali Konferencyjnej, która była poddawana pracom konserwatorskim, stąd jej stan można określić na bardzo dobry. W 2001 roku wykonano renowację drewnianego stropu (drewniany kasetonowy), a w latach późniejszych pozostałych elementów wyposażenia (stolarki) oraz ścian (całkowita wymiana tynków) i podłóg (parkiet drewniany w układzie szachownicowym).

5. POSTĘPOWANIE KONSERWATORSKIE

Wnioski i wstępne założenia konserwatorskie

Tradycyjna budowla wzniesiona pod koniec XIX wieku, zachowała się w całości. Prowadzone w przeszłości reparacje o charakterze budowlano-interwencyjnym nie spowodowały zatarcia pierwotnych form kształtu obiektu i wyglądu estetycznego.

Działania konserwatorskie powinny być skierowane na poprawę stanu technicznego ścian i przywrócenie pierwotnego, wyjątkowo reprezentacyjnego wyglądu budynku. Prace powinny mieć na względzie zachowanie istniejących, oryginalnych form drewnianego detalu architektonicznego, stolarki okiennej i drzwiowej oraz wszelkich historycznych elementów zachowanych we wnętrzach. Postuluje się o pełne przywrócenie pierwotnego wyglądu przez odtworzenie brakujących elementów i usunięcie szpecących, wprowadzonych przez współczesnych użytkowników. I tak, prace przy stolarce powinny prowadzić do przywrócenia form pierwotnych. Instalacja elektryczna i inna wymaga uporządkowania. Należy przeprowadzić selekcję, usunąć zbędną, a bezwzględnie konieczną zachować i poprowadzić w sposób estetyczny.

W trakcie prac należy prowadzić bieżącą dokumentację fotograficzną i opisową. Przebieg prac wraz ze wszystkimi jego etapami powinien zostać zawarty w konserwatorskiej dokumentacji powykonawczej.

Prace wykonawcze przy wszystkich elementach powinny zostać poprzedzone wykonaniem szczegółowych odkrywek stratygraficznych określających stan zachowania struktury i oryginalnego opracowania kolorystycznego oraz rodzaj nawarstwień i przemalowań.

Ze względu na wysoką rangę obiektu i jego zabytkowy charakter, wszelkie działania konserwatorsko-remontowe należy prowadzić pod ścisłym nadzorem Miejskiego Konserwatora Zabytków. Wykonanie prac należy powierzyć wyspecjalizowanym firmom konserwatorskim lub doświadczonym konserwatorom.

5.1. ŚCIANY I SUFITY

Płaszczyznom tynkowanym, powinna zostać przywrócona gładka i jednorodna powierzchnia, co prawdopodobnie wiązać się będzie z całkowitą wymianą obecnych, nieprawidłowych zapraw tynkarskich (cement i wapno oraz płyty g-k). Wyprawa nowa powinna być jak najbardziej zbliżona do oryginału, pod względem spoiwa (wapno) i ziarnistości.

5.1.1. LICO TYNKOWANE

1. Wykonanie dokładnej dokumentacji fotograficznej stanu zachowania przed podjęciem prac.

2. Zabezpieczenie stolarek okiennych i drzwiowych oraz boazerii.
3. Zabezpieczenie drewnianych parkietów, przed ustawieniem rusztowań i podestów.
4. Wstępne oczyszczenie powierzchni tynkarskich z wszelkich zabrudzeń lub / i
5. Mechaniczne usunięcie ze ścian i sufitów wtórnych, nieestetycznych zapraw cementowych, gipsowych i uzupełnień, przez demontaż elementów luźnych, niestabilnych konstrukcyjnie, które nie stanowią wartości historycznej.
Zabieg ten przeprowadzony winien być z dużą ostrożnością ze względu na zachowane lokalnie fragmenty oryginalnych wypraw tynkarskich. Cementowe naprawy często występują w formie cienkiej zacierki nałożonej na oryginalny tynk. Ewentualne usuwanie tynków cementowych należy każdorazowo poprzedzać odkrywką weryfikującą obecność oryginału. Oryginalne tynki należy zostawiać i poddać zabiegom konserwatorskim.
6. Demontaż elementów wtórnych: nieużywane instalacje, gwoździe itp. z bezwzględnym pozostawieniem elementów historycznych (wsporniki pod karnisze, tabliczki z numeracją).
7. Stabilizacja oryginalnych tynków wapienno-piaskowych.
Osłabione tynki należy skonsolidować preparatem krzemooorganicznym KSE 100 firmy Remmers. Po 3 tygodniowym sezonowaniu w atmosferze o podwyższonej wilgotności należy, w razie potrzeby, przystąpić do podklejania odspojonych fragmentów. Do tego celu należy użyć zaprawy na bazie wapna PLM – A firmy CTS. Powierzchnię tynków należy przykryć pobiałą wapienną stanowiącą warstwę interwencyjną.
8. Prace murarskie.
Przemurowanie zdeintegrowanych partii muru i miejsc o największym stopniu spękań, przeprowadzić specjalnie przygotowanym materiałem ceramicznym. Zaleca się stosowanie cegły oryginalnej, pochodzącej z rozbiórek. W przypadku braku takiej cegły należy stosować cegłę zwykłą pełną wypalaną z gliny, klasy 10 (np. firmy Lode lub z cegielni Gozdnicza). Nowy materiał ceramiczny, powinien posiadać zbliżone do oryginału cechy fizyczne (wytrzymałość na zginanie i ściskanie, nasiąkliwość, porowatość, rozmiar, kolor). Przemurowania i uzupełnienia lica i struktury muru można wykonać trasową zaprawą murarską np. Tubag Werksteinmörtel firmy Quick-mix.
9. Uzupełnianie ubytków, rekonstrukcje zabytkowych tynków.
Odsłonięte spod uszkodzonych tynków, oczyszczone i ustabilizowane podłoże należy ponownie wyspoinować, względnie wyrównać powierzchnię zaprawami murarskimi. Odtworzenie brakujących opracowań wypraw tynkarskich powinno się odbyć w technice oraz według form pierwotnie zastosowanych. Proponuje się użycie tynku wapiennego o niskiej wytrzymałości i korzystnej okształcalności jak NHL-Kalkputz Grob firmy Keim. Możliwe jest również wykonanie własnoręcznej zaprawy na bazie wapna dołowanego z dodatkiem przesianego kruszywa, w proporcji 1:3.
10. Malowanie.
Po uzupełnieniu tynków (ściany I i II kondygnacji) ich powierzchnie należy pomalować gotowymi farbami wapiennymi lub silikatowymi przygotowywanymi w odpowiednich warunkach technologicznych (fabrycznie)

w kolorystyce odpowiadającej oryginalnemu opracowaniu malarskiemu. Malowanie należy poprzedzić próbami weryfikującymi wybór właściwego odcienia (np. Keim Athenit Luciente –farba bez bieli tytanowej).

11. Przywrócenie niezbędnej instalacji elektrycznej i innej w sposób dyskretny, estetyczny.
12. Opracowanie powykonawczej dokumentacji z przeprowadzonych prac.

5.1.2. TAPETY

Wprowadzenie oblicowania ścian w postaci tapet w pomieszczeniu Sali Konferencyjnej i wymiana tapety w Sali Reprezentacyjnej. Proponuje się zastosowanie klasycznych, stylizowanych wzorów nawiązujących do wyposażenia rezydencji mieszczańskich z końca XIX wieku, wzorów historyzujących (manierystycznych), do stylu art deco lub secesji. Obecnie w sprzedaży jest wiele tapet czerpiących inspirację z form historycznych lub wręcz firm, które od ponad stulecia produkują te same tapety.

* Karlslund Borås Tapeter (Szwecja) oferuje wiele stylowych tapet o wyrazistych, geometrycznych ornamentach z elementami kwiatów, ornamenty roślinne imitujące wzory tkanin ściennych lub klasyczne ornamenty z motywem girland, wzorów kwiatowych. Polecane kolekcje to Karlslund, Ornament.

* Cole & Son (Anglia) powstała w 1875. Specjalnością Cole & Son są niepowtarzalne metody druku i historyczne wzory z archiwalnych matryc. Obecnie firma słynie z łączenia tradycyjnych metod wytwórczych z najnowocześniejszymi technologiami przemysłowymi. Ponadto jako jedyni używają oryginalnej metody flokowania, co zapewnia wysoką jakość i najwyższy standard. Kolekcja: A Collection of Flowers, Historic Royal Palaces.

* Eijffinger (Holandia) założona w 1875 roku w Hadze zaczynała od dekorowania nowobogackich wnętrz, czerpiąc inspirację głównie ze wzorów angielskich i francuskich. Kolekcje: Grand Gala, Westminster, Windsor.

* Morris & Co (Anglia), której znakiem rozpoznawczym są misterne ornamenty, modne zdobienia w XIX w. tapet i tkanin oraz ręczny nadruk ze strukturą farby. Kolekcje Archive Wallpapers, Classic Collection, Compendium.

5.1.3. POLICHROMIE

Współczesne, przeznaczone do zachowania

1. Skonsolidowanie rozwarstwionych i odspojonych partii tynków za pomocą zastrzyków podtynkowych z mineralnej masy iniekcyjnej na bazie wapna naturalnego, bez obciążania struktury np. PLM-AL firmy C.T.S.
2. Delikatne oczyszczenie malowideł z luźnych zabrudzeń powierzchniowych (kurz, brud, zachlapania, zasolenia) za pomocą miękkich pędzli i gumek chlebowych.
3. Wstępne utrwalenie i konsolidacja pudrującej się i łuszczącej polichromii (2-3% roztworu PAW).
4. W razie potrzeby odsolenie zasolonych partii malowideł.
5. Wzmocnienie osłabionych, zdeintegrowanych warstw tynków i zapraw oryginalnych preparatem krzemooorganicznym o właściwościach hydrofilnych (KSE 100, Remmers) lub koloidalnych roztworów wodorotlenku wapnia (Nanorestore CTS firmy Consorzio CSGI).

6. Uzupełnienie ubytków tynków i gruntu w obrębie malowideł odpowiednio dobraną zaprawą mineralną – na bazie spoiwa wapiennego.
7. Uzupełnienie drobnych ubytków podłoża zaprawami mineralnymi (wapienno-piaskowe) o składzie zbliżonym do składu tynku oryginalnego.
8. Retusz, scalenie kolorystyczne i wypunktowanie miejsc uzupełnionych farbami o spoiwie odwracalnym; uzupełnienie ubytków warstwy malarskiej (np. farby żółowo-krzemianowe Keim Optil).

5.2. STROPY

Wszelkie prace renowacyjne przy stropach powinny zmierzać w kierunku oczyszczenia powierzchni wraz z elementami dekoracji drewnianej, gipsowej i papierowej, wzmocnieniu strukturalnemu oraz likwidacji ubytków, pęknięć i szczelin. Jeżeli podczas prac zostanie potwierdzona oryginalna kolorystyka, należy ją w miarę możliwości wypunktować (scalić) lub zrekonstruować.

5.2.1. ELEMENTY DREWNIANE

Patrz boazerie 5.3.

1. Elementy złożonej dekoracji i ornamenty scalić kolorystycznie przez wykonanie retuszu złotem mineralnym lub złotem płatkowym.
2. Powierzchnie polichromowanej dekoracji powinny zostać pokryte akrylowym werniksem p półmatowym wykończeniu np. firmy Tallens.

5.2.2. ELEMENTY GIPSOWE – SZTUKATERIE

1. Usunięcie wtórnych powłok malarskich z powierzchni gipsowych sztukaterii, po ustaleniu sposobu oczyszczania w zależności od wyników wykonanych prób. Możliwe są do zastosowania trzy metody; mechaniczna - przy użyciu narzędzi np. skalpele, chemiczna stosująca gotowe pasty rozpuszczalnikowe do powłok malarskich np. Keim Dispersionentferner, Remmers Alkutex Abbeizer, Skansol i.in.), termiczna z zastosowaniem urządzenia dmuchającego gorącym powietrzem (opalarki, kautery), nie należy stosować otwartego ognia (!).
2. Utrwalenie i zabezpieczenie odsłoniętych warstw malarskich.
3. Po oczyszczeniu z warstw przemalowań, delikatne przeszlifowanie powierzchni, w celu jej wyrównania.
4. Podklejenie rozwarstwionych fragmentów sztukaterii.
5. Uzupełnienie ubytków, rekonstrukcja brakujących elementów, wypełnienie pęknięć gotowymi szpachlówkami o odpowiednio dobranej strukturze np. zaprawą Maltamix TM firmy CTS lub lub masami z gipsu ceramicznego.
6. Opracowanie i wyczelowanie powierzchni sztukaterii.
7. Zagruntowanie powierzchni w celu zabezpieczenia i ograniczenia chłonności podłoża (I&F Grund firmy Keim).
8. Wykończenie powierzchni w ustalonej kolorystyce uwzględniające:
 - a. uzupełnienie ubytków warstwy malarskiej metodą retuszu w przypadkach, w których warstwa malarska będzie dobrze zachowana,
 - b. rekonstrukcję dekoracji malarskiej oraz złoceń w przypadkach, w których warstwa malarska zachowała się w niewielkim stopniu.

9. Pomalowanie lub uzupełnienie powierzchni sztukaterii farbami silikatowymi do wnętrz np. w systemie Keim Optil z palety kolorystycznej Exclusiv, Historisch lub Avangarde oraz wyłączenie wytypowanych elementów.

5.2.3. ELEMENTY PAPIEROWE – TAPETA

1. Prace konserwatorskie przy zachowanych oryginalnych tapetach powinny zostać wykonane przez konserwatora dzieł sztuki, specjalisty w zakresie papieru i skóry.
2. Optymalnym rozwiązaniem jest demontaż (odklejenie?) tapet z pól kasetonowych i przeniesienie ich do pracowni konserwatorskiej.
3. Mechaniczne oczyszczenie powierzchni z zabrudzeń, zaplamień, pozostałości kleju, delikatnie miotełkami i gumkami typu wishab o różnej gradacji.
4. Przeprowadzenie zabiegu dezynfekcji preparatem biobójczym np. Biotin R firmy C.T.S. Po dezynfekcji tapety wywietrzyć.
5. Przebadanie arkusza pod kątem odporności na typowe rozpuszczalniki i w zależności od wyników badań usunięcie przemalowań i zanieczyszczeń.
6. W razie potrzeby odkwaszenie papieru z zastosowaniem roztworu wodorotlenku baru w 70% etanolu lub gotowym preparatem Book keeper w sprayu.
7. Po wyschnięciu wzmocnienie strukturalne przy pomocy roztworu metylocelulozy przez planiowanie.
8. Uzupełnienie ewentualnych rozdarć, ubytków i miejsc osłabionych w skutek działania grzybów i zawilgocenia przez wzmocnienie papierowego podłoża masą papierową lub podklejenie odwrocą z użyciem bibuły japońskiej wklejanej na metylocelulozę i kłajster skrobiowy.
9. Nawilżenie wodą z rozpylacza i naprostowanie pogiętych arkuszy tapety z użyciem filcu lub tkanin syntetycznych i suszenie między tekturami z zastosowaniem odpowiedniego docisku w prasie.

5.3. BOAZERIA ORAZ ELEMENTY KONSTRUKCJI DREWNIANEJ I ELEMENTY DEKORACJI DREWNIANEJ

Wszystkie elementy drewniane wyposażenia wnętrz należy oczyścić z wtórnych warstw przemalowań, a następnie wzmocnić strukturalnie. Niezbędne jest wykonanie napraw stabilizujących konstrukcję oraz stolarskie uzupełnienie ubytków. Istotne jest nadanie jednolitego charakteru powierzchniom, przez wprowadzenie spójnej faktury wykończenia i koloru.

1. Prace wstępne i przygotowawcze.
 - Wykonanie dokładnej dokumentacji fotograficznej stanu zachowania przed podjęciem prac.
 - Wykonanie odkrywek stratygraficznych polichromii pozwalających rozpoznać i zweryfikować sposób pierwotnego opracowania dekoracji malarskiej.
 - Przeprowadzenie przeglądu elementów drewnianych i na tej podstawie opracowanie projektów rekonstrukcji części brakujących i przeznaczonych do wymiany.

2. Oczyszczenie powierzchni drewna z przemalowań i tłuszczących się warstw farb wykonywać mechanicznie przy pomocy skalpeli ze wspomaganiami środkami chemicznymi - preparatami do usuwania powłok malarskich (np. Abbeizer firmy Dufa).
3. Doczyszczanie powierzchni. Po wykonaniu zabiegu usuwania przemalowań powierzchnię drewna delikatnie przeszlifować mechanicznie (papiery ściernie o różnej gradacji), w razie potrzeby przeprowadzić zabieg odtłuszczania np. przy użyciu alkalicznego detergentu Maalipesu firmy Tikkurila.
4. Wzmacnianie i stabilizacja drewna. Oczyszczone z wtórnych nawarstwień drewno powinno być ponownie dokładnie obejrzone, w celu zweryfikowania i wytypowania elementów nadających się do wzmacniania i do wymiany (elementy, których destrukcja przekroczyła 50% powierzchni przekroju należy wymienić na nowe). Elementy wskazane do wzmacniania powinny zostać nasączone preparatem o dobrych właściwościach penetracyjnych (np. Aidol PU Holzverfestigung firmy Remmers – środek na bazie poliuretanu).
5. W elementach drewnianych należy przejrzeć wszystkie połączenia konstrukcyjne, w razie stwierdzenia luzów, należy wykonać poprawę łączy poszczególnych elementów stosując, klinowanie, ćwiekowanie, a w ostateczności połączenia śrubowe. Szczególną uwagę należy zwrócić na połączenia elementów drewnianych.
6. Uzupełnianie ubytków:
 - Flekowanie ubytków. Elementy przeznaczone do częściowej wymiany i większe ubytki należy uzupełnić metodą flekowania, czyli uzupełniania drewnem sosnowym. Ubytek oryginalnego drewna powinien być oczyszczony z niestabilnych resztek i doprowadzony do regularnego kształtu. Drewno do uzupełnień może być nowe lub stare, usunięte z istniejącej konstrukcji. Drewno powinno być dopasowane kształtem do ubytku. Stabilizację fleku można wykonać klejem epoksydowym Epidian 5.
 - Wykonanie drobnych uzupełnień ubytków drewna. Uzupełnienie mniejszych ubytków powinno odbywać się przy pomocy specjalistycznych kitów do drewna (np. PU-Holzersatzmasse firmy Remmers – masa uzupełniająca ubytki, którą można modyfikować dodatkiem trocin w stosunku wagowym 2:1, dwuskładnikowa szpachlówka Araldit HV 427 bądź masa trocinowo-żywiczna na bazie żywicy epoksydowej Epidian 5).
7. Opracowanie malarskie powierzchni. Na podstawie aktualnych wyników odkrywek oraz na podstawie ustaleń komisji konserwatorskiej, która wytypowała rodzaj farby oraz kolor dla pomieszczenia Sali Konferencyjnej, proponuje się zastosowanie tej samej farby firmy Tikkurila – gotowy lakier zabezpieczający.
8. Z powierzchni płycin boazerii, przy schodach głównej klatki schodowej, należy usunąć wypełnienie w postaci aksamitnej tkaniny i zrekonstruować papierową tłoczoną tapetę (pierwotnie w tym miejscu). Prace odtworzeniowe powinien wykonać konserwator zabytków, specjalista w zakresie papieru i skóry. Do rekonstrukcji proponuje się zastosowanie techniki papier mâché (samo twardniejąca, dowolnie formowana masa, wykonana z rozmiękczonego i rozdrobnionego papieru z dodatkiem gipsu lub kleju oraz dodatków w postaci kredy, pigmentów, czasami środków konserwujących).

5.4. STOLARKA PODŁOGOWA

1. Wymienić wytypowane – najbardziej wytarte, rozeschnięte, zniszczone lub wypadające elementy tafli parkietowych (zniszczenia powstają w wyniku wad podłoża np. ugięcia legarów lub wadliwej pielęgnacji np. ciągłe mycie wodą drewna dębowego powoduje jego czernienie, elementy wierzchnie tafli warstwowych skrzęcają się i odklejają od podkładu).
2. W przypadku demontażu tafli parkietowych, należy je obfotografować, opisać i ponumerować.
3. Zdjęte tafle parkietowe oczyścić, usunąć kołki i gwoździe, w razie potrzeby uzupełnić ramiaki.
4. Całość spodów tafli zaimpregnować preparatami grzybo- i owadobójczymi.
5. Dokonać naprawy podłoża – wymienić spróchniałe deski i zaimpregnować je środkami chroniącymi przed wilgocią, grzybami i drewnojadami.
6. Wyrównać podłoże wykonane z desek, przez zastosowanie specjalistycznych mas szpachlowych lub zamontować na naprawionej podłodze płyty OSB.
7. Odtworzyć elementy brakujące lub wymienione z zastosowaniem tego samego gatunku drewna, koloru, rysunku słoików wraz z zachowaniem kierunku ułożenia. Drewno nowe musi być suche i sezonowane, a jego wilgotność nie może być większa niż 8%.
8. Elementy nowe naklejamy na oczyszczone podłoże i obciążamy na czas schnięcia kleju (poliuretanowy lub syntetyczny). Po minimum 24 godzinach można przystąpić do fugowania i cyklinowania.
9. Zlikwidować szpary pomiędzy drewnianymi elementami; w przypadku dużych rozszczelnień uzupełnić cienkimi plastrami drewna wklejanego w oczyszczone szczeliny; drobne szczeliny pozostawić bez uzupełnień.
10. Scalenie kolorystyczne elementów nowych – tafle wykonane współcześnie mimo zachowania wymaganych parametrów (rodzaj drewna, usłojenie itd.), mogą się różnić od oryginału; należy im nadać „patyny” przez użycie gotowych materiałów konserwatorskich lub środków tradycyjnych.
11. Nałożyć воск metodą „na gorąco”, czynność wykonywać parokrotnie, z zachowaniem równych warstw lub wykonać lakierowanie powierzchni, bez efektu błyszczzenia.
12. Jeśli zostanie zastosowany воск powierzchnię parkietów wypolerować, aż do uzyskania połysku.

5.5. STOLARKA OKIENNA I DRZWIOWA

Wszelkie prace związane z naprawą i konserwacją stolarki okiennej i drzwiowej mogą zostać przeprowadzone w warunkach warsztatowych. Wszystkie zdemontowane elementy powinny zostać ponownie zamontowane po zakończeniu prac.

1. Demontaż stolarki, po uprzednim zabezpieczeniu poszczególnych elementów oraz właściwe ich oznaczenie. Ostrożny demontaż elementów wytypowanych do konserwacji. Demontaż okuć, zamków i klamek. Nieruchome elementy wyposażenia poddać konserwacji in situ (futryny, ościeżnice).

2. Wyselekcjonowanie i usunięcie elementów przeznaczonych do wymiany, tj. wtórnie dodanych (gwoździe, szyldy, tabliczki, mocowania instalacji) lub zniszczonych i niespełniających funkcji technicznych przegniłych, spróchniałych fragmentów drewna, zepsutych okuć i mechanizmów).
3. Wstępne oczyszczanie przez omiecenie z kurzu i luźnych zanieczyszczeń powierzchni drewna.
4. Oczyszczenie powierzchni drewna z przemalowań i łuszczących się warstw farb metodą, która pozwoli na zachowanie pierwotnego opracowania malarskiego stolarki. Zaleca się wypróbowanie następujących metod:
 - oczyszczanie mechaniczne przy zastosowaniu gorącego nadmuchu (opalarka z regulowaną temperaturą i mocą nadmuchu);
 - oczyszczanie chemiczne przy pomocy skalpeli i szpachli wspomaganych środkami chemicznymi - preparatami do usuwania powłok lakierniczych (np. Abbeizer firmy Dufa, Scansol firmy Scandia Cosmetics);
 - oszlifowanie pilnikami i papierami ściernymi pozbawionej wtórnych powłok powierzchni drewna;
 - doczyszczanie i odtłuszczenie drewna np. przy użyciu alkalicznego detergentu Maalipesu firmy Tikkurila;
 - oczyszczenie z luźnych zabrudzeń, wtórnych warstw farby oraz rdzy zachowanych oryginalnych metalowych okuć, zawiasów, zamków, klamek.
5. Uzupełnienie ubytków drewna przez flekowanie większych ubytków (drewnem wysokiej jakości); uzupełnienie mniejszych ubytków przy pomocy gotowych kitów (np. szpachlówką Spakkeli Wood Putty firmy Tikkurila, dwuskładnikową szpachlówką Araldit HV 427 bądź mas trocinowo-żywiczych; rekonstrukcja brakujących elementów konstrukcyjnych i dekoracyjnych.
6. Wprowadzane nowe elementy należy zabezpieczyć poprzez impregnację środkami ochronnymi (np.: Valtti Base firmy Tikkurila – preparat gruntujący do drewna z olejem lnianym).
7. Rekonstrukcja szklenia w kwaterach drzwi rozsuwanych do pomieszczenia reprezentacyjnego, przez uzupełnienie szkłem z trawionym ornamentem (na wzór zachowanych dekoracji). Sklejenie lub wymiana pęknięć szyb witrażowych okna klatki schodowej I piętra. Prace szklarskie zlecić pracowni witrażu i konserwacji szkła.
8. Fakturalne i kolorystyczne opracowanie powierzchni drewna. Kolorystyka stolarki powinna być zgodna z pierwotnym opracowaniem barwnym poszczególnych elementów (Otex Adhesion Primer – specjalistyczna farba gruntująca i Everal Aqua Semi Matt – emalia akrylowa firmy Tikkurila; ochronna lazura dekoracyjna Aidol HK Lasur firmy Remmers).
9. Zamontowanie oczyszczonych okuć i ozdób. Oryginalne okucia, szczególnie klamki mosiężne należy zachować, w razie konieczności można wymienić zawiasy. W miejscach, gdzie nie zachowały się oryginalne klamki należy je uzupełnić na wzór oryginalnych.
10. Zamontowanie stolarki – osadzenie i regulacja.
11. W przypadku okna klatki schodowej I piętra należy wykonać dodatkowe oszklone okno zewnętrzne, w celu zabezpieczenia przed oddziaływaniem niekorzystnych czynników atmosferycznych. Nowe okno, jednoramowe ze zdwojoną szybą, powinno zostać wykonane, tak aby stworzyć jak najmniejszy

dysonans z oknem zabytkowym. Dla nowego okna należy wykonać projekt, który musi zostać zaakceptowany przez MKZ.

5.6. ARANŻACJA

W przepierzeniu między pomieszczeniem reprezentacyjnym a werandą (pokój przy ogrodzie), proponuje się, w związku z zachowanymi oryginalnymi pochwytyami pod karnisze, wprowadzenie zasłon. Zasłony należy wykonać wg historycznych wzorów z końca XIX wieku, z zastosowaniem materiałów aksamitnych, drapowań i chwośców. Dobrymi przykładami dla tego typu rekonstrukcji, są rozwiązania zastosowane np. w mieszczańskich willach fabrykantów łódzkich [fot.61,62].

6. UWAGI KOŃCOWE / ZALECENIA DLA UŻYTKOWNIKA

Wszystkie decyzje, których skutki mogą wpłynąć na powstanie zmian w wyglądzie obiektu muszą uzyskać akceptację komisji konserwatorskiej z udziałem MKZ.

Należy korzystać tylko ze sprawdzonych i atestowanych materiałów budowlanych i preparatów konserwatorskich. Dopuszcza się zastosowanie innych równoważnych technicznie i technologicznie materiałów i innych technologii wykonawczych od podanych w opisie, po uzyskaniu akceptacji nadzoru konserwatorskiego.

Małgorzata Gałązka-Nikonov

Małgorzata Nikonov

mgr zabytkoznawstwa i konserwatorstwa
nr dyp. 2291

ZE STANOWISKA KONSERWATORSKIEGO
ZAAKCEPTOWANO

MIEJSKI KONSERWATOR ZABYTKÓW

Stefan Murawski

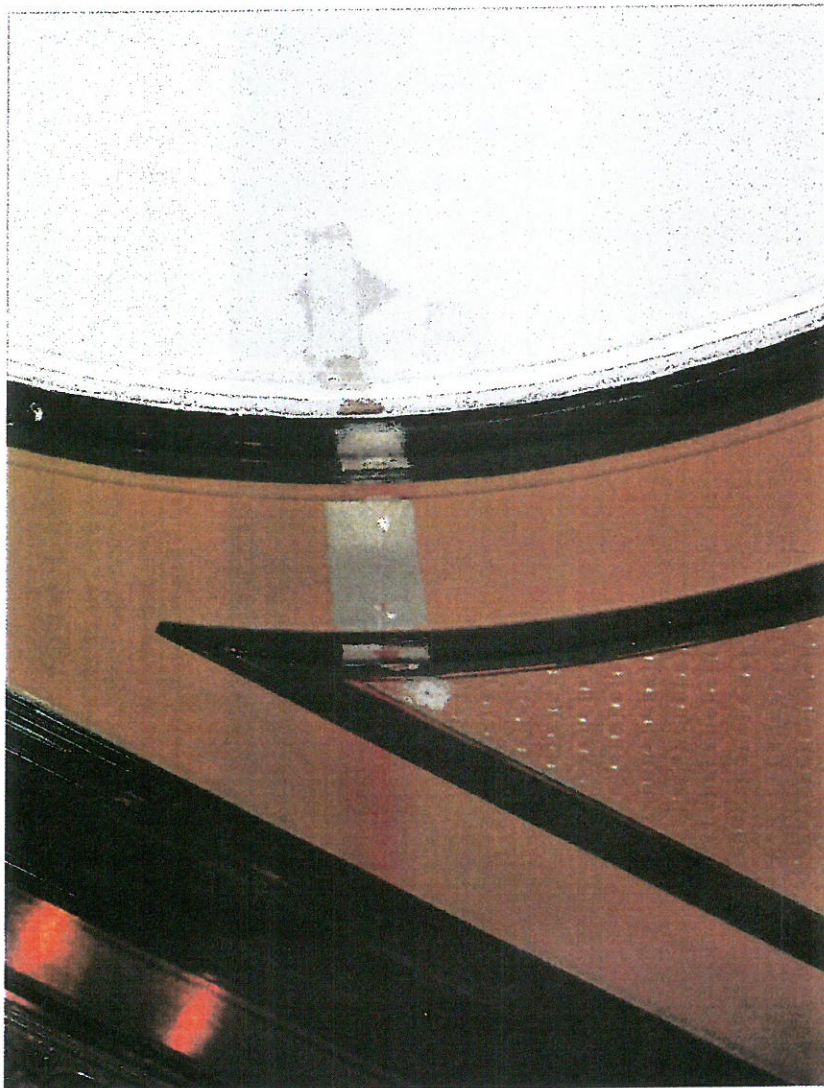
17.02.2014

URZĄD MIASTA BYDGOSZCZY

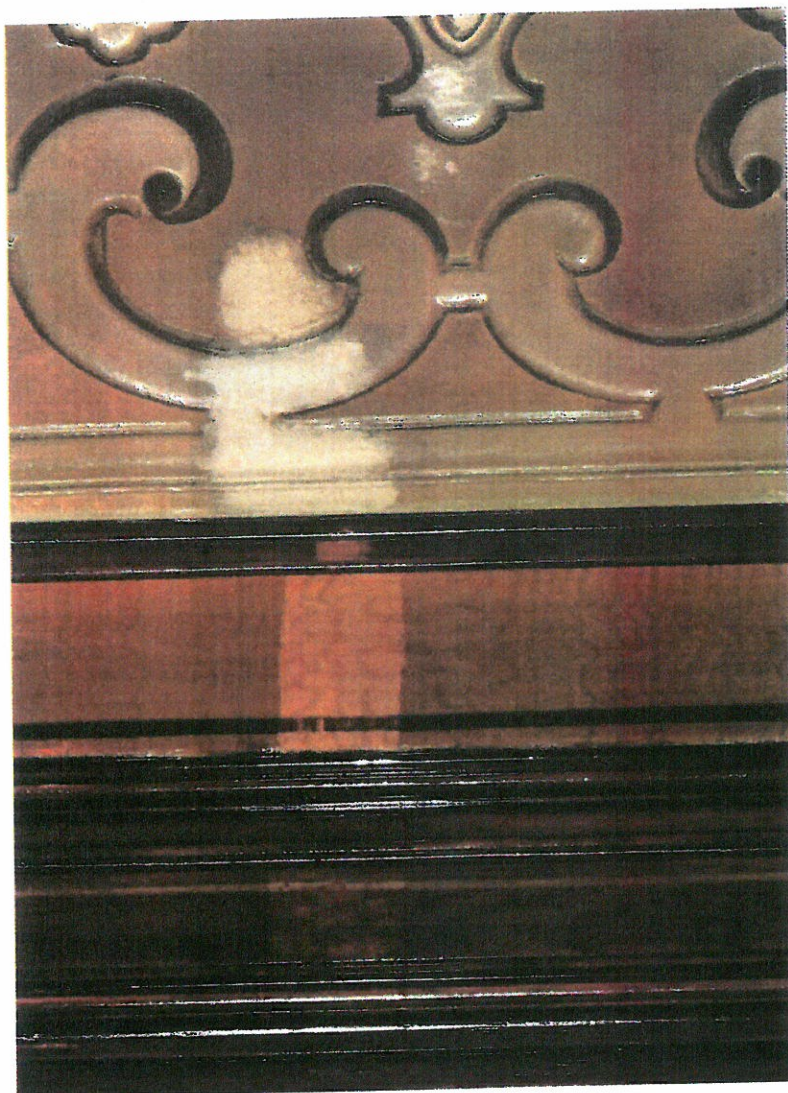
Biurowo Konserwatora Zabytków-
Miejski Konserwator Zabytków

ul. Jezuitcka 2, 85-102 Bydgoszcz

PROJEKT KONSERWATORSKI DAWNEJ WILLI E.H. DIETZA
UL. GDAŃSKA 48 BYDGOSZCZ



Fot. 1. Bydgoszcz, ul. Gdańska 48, Budynek Radia PiK,
pomieszczenie reprezentacyjne, strop.
Odkrywki stropu wykonane podczas wcześniej
przeprowadzonych prac konserwatorskich.



Fot. 2. Bydgoszcz, ul. Gdańska 48, Budynek Radia PiK,
pomieszczenie reprezentacyjne, strop.
Odkrywki stropu wykonane podczas wcześniej
przeprowadzonych prac konserwatorskich.



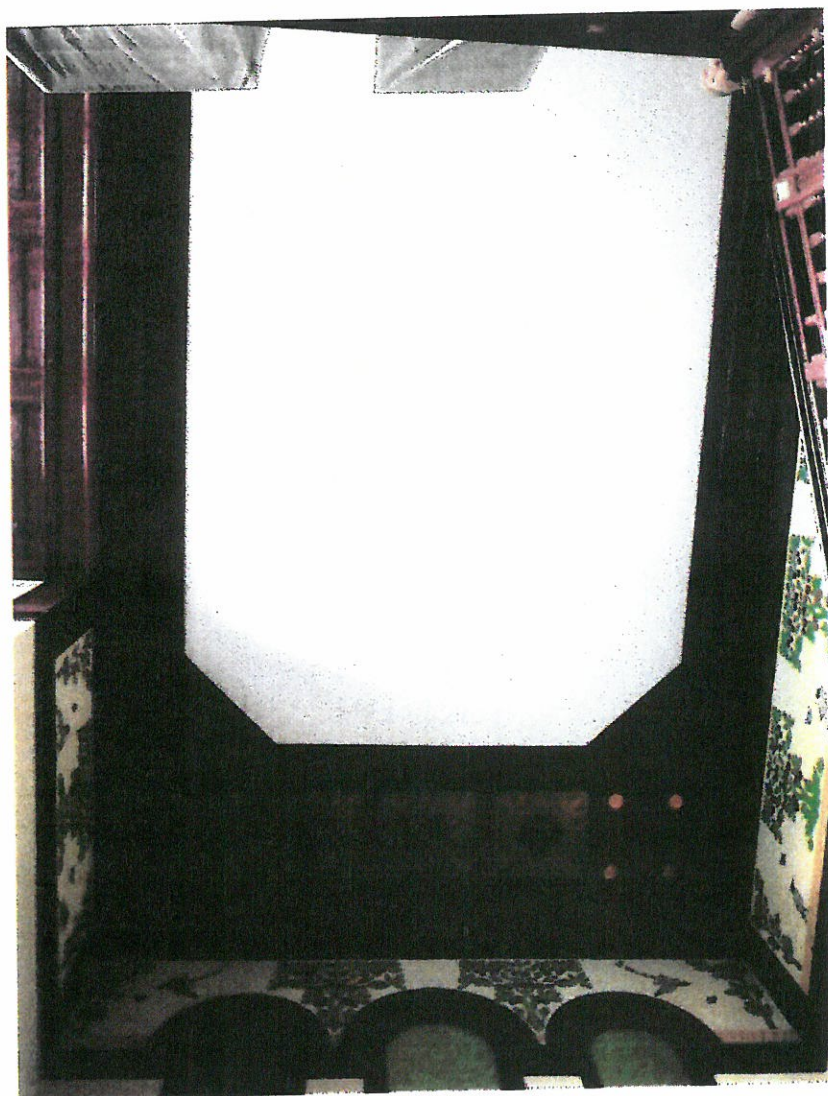
Fot. 3. Bydgoszcz, ul. Gdańska 48, Budynek Radia PiK, pomieszczenie reprezentacyjne, strop.



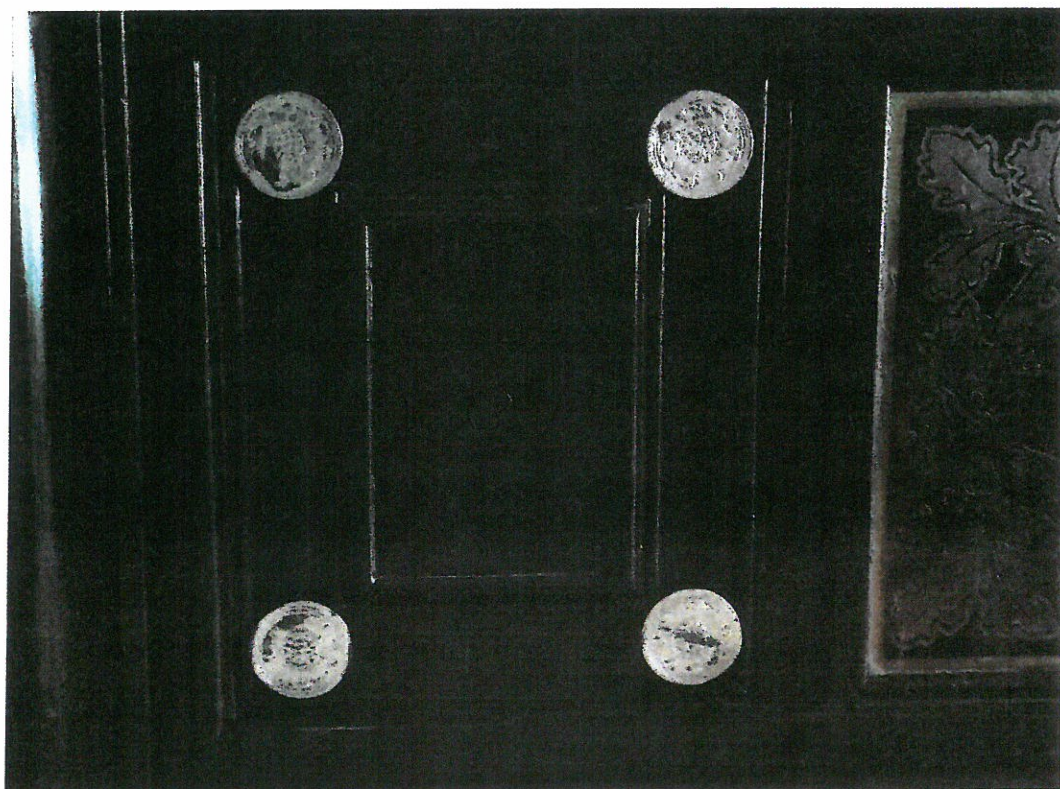
Fot. 4. Bydgoszcz, ul. Gdańska 48, Budynek Radia PiK, pomieszczenie reprezentacyjne, strop (fragment).



Fot. 5. Bydgoszcz, ul. Gdańska 48, Budynek Radia PiK, korytarz parteru, strop.



Fot. 6. Bydgoszcz, ul. Gdańska 48, Budynek Radia PIK, klatka schodowa, strop.



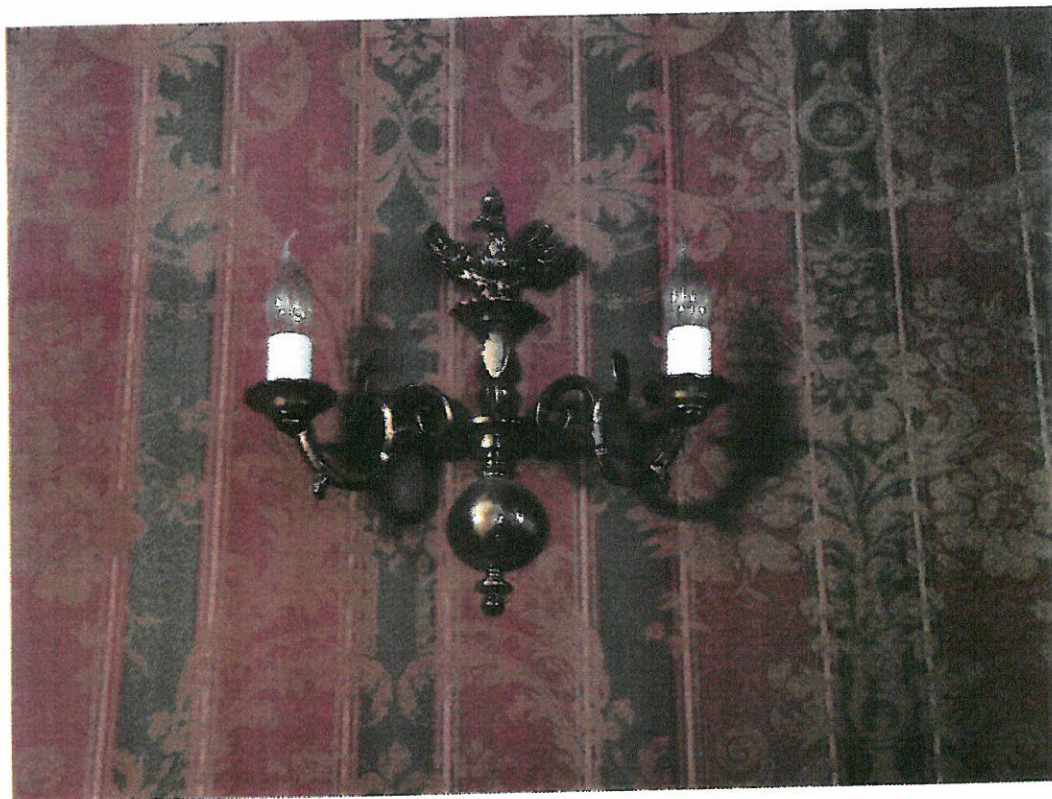
Fot. 7. Bydgoszcz, ul. Gdańska 48, Budynek Radia PiK, klatka schodowa, strop.



Fot. 8. Bydgoszcz, ul. Gdańska 48, Budynek Radia PiK, korytarz I piętra, strop.



Fot. 9. Bydgoszcz, ul. Gdańska 48, Budynek Radia PiK, pomieszczenie reprezentacyjne, ściana.



Fot. 10. Bydgoszcz, ul. Gdańska 48, Budynek Radia PiK, pomieszczenie reprezentacyjne, ściana (fragment).



Fot.11. Bydgoszcz, ul. Gdańska 48, Budynek Radia PiK, korytarz parteru.



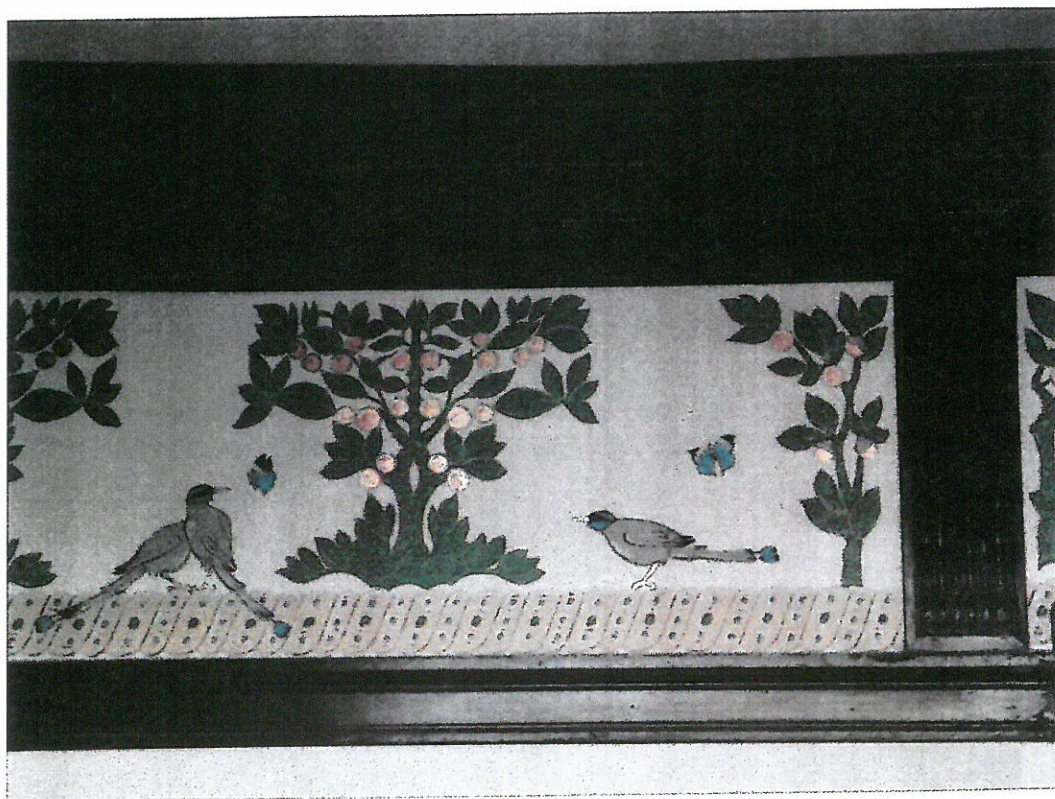
Fot.12. Bydgoszcz, ul. Gdańska 48, Budynek Radia PiK, korytarz parteru.



Fot.13. Bydgoszcz, ul. Gdańska 48, Budynek Radia PiK, korytarz I piętra.



Fot.14. Bydgoszcz, ul. Gdańska 48, Budynek Radia PiK, klatka schodowa.



Fot.15. Bydgoszcz, ul. Gdańska 48, Budynek Radia PiK, klatka schodowa, dekoracje malarskie.



Fot.16. Bydgoszcz, ul. Gdańska 48, Budynek Radia PiK, klatka schodowa, dekoracje malarskie.



Fot.17. Bydgoszcz, ul. Gdańska 48, Budynek Radia PiK, pomieszczenie reprezentacyjne, boazeria.



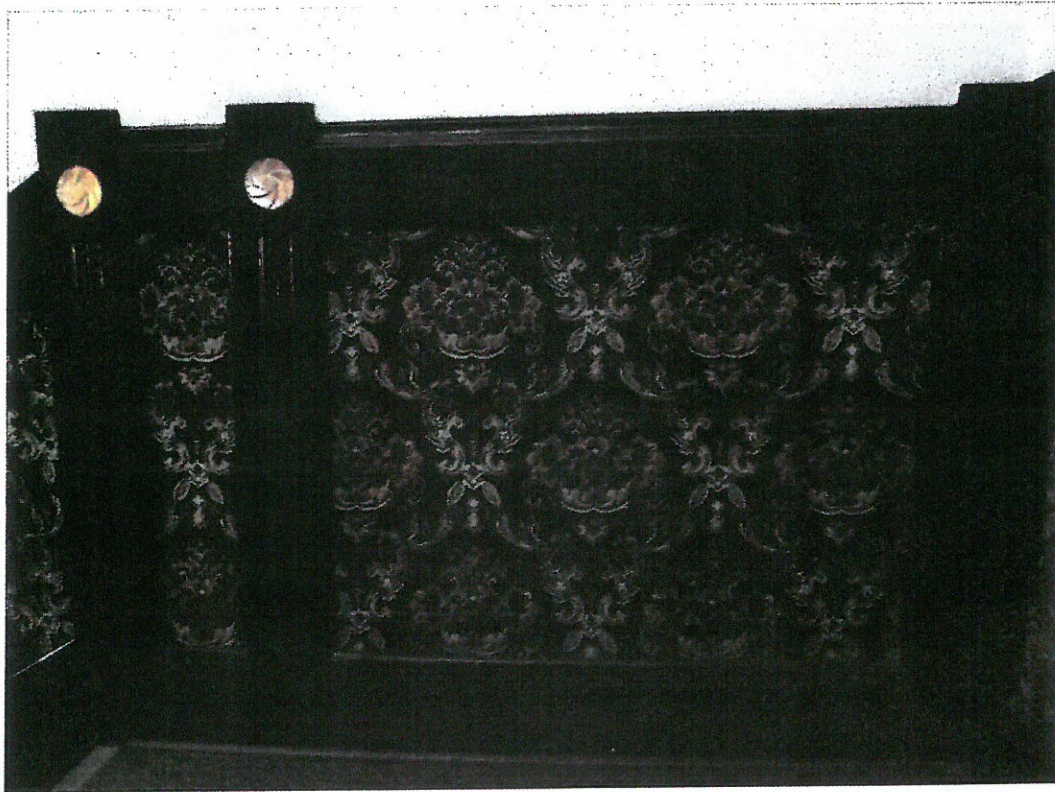
Fot.18. Bydgoszcz, ul. Gdańska 48, Budynek Radia PiK,
pomieszczenie reprezentacyjne, boazeria, obudowa kaloryfera.



Fot.19. Bydgoszcz, ul. Gdańska 48, Budynek Radia PiK, korytarz parteru, boazeria.



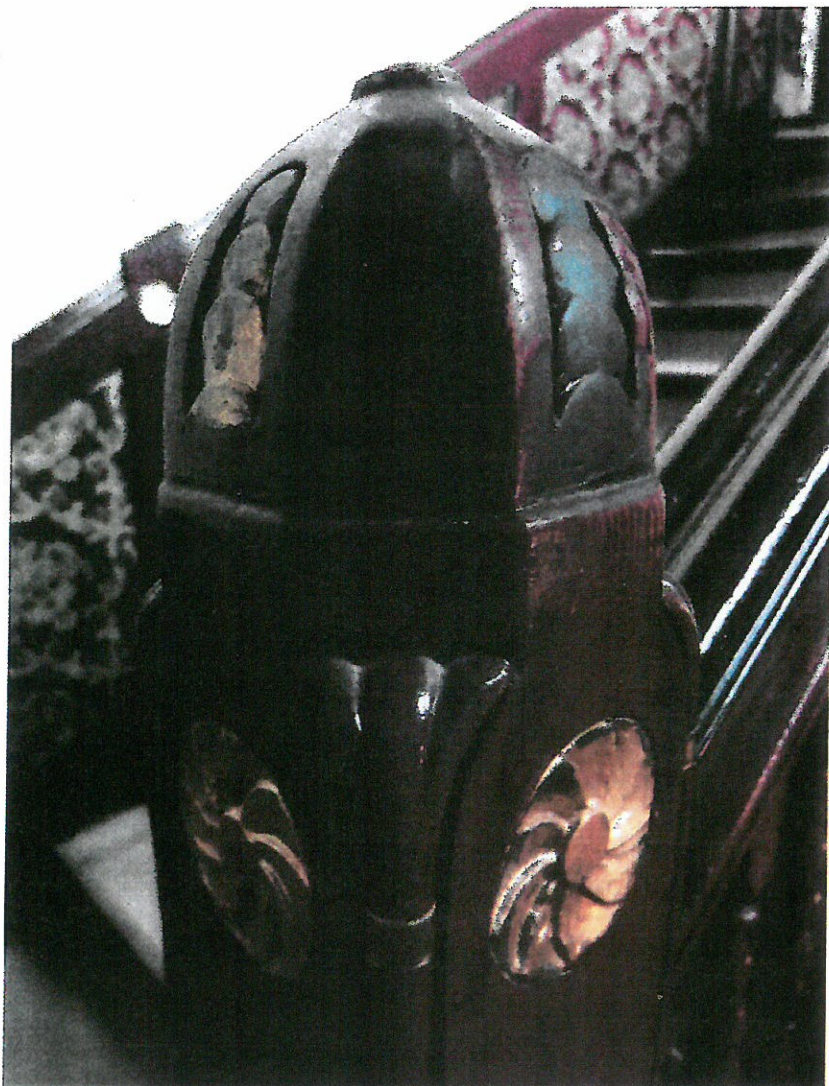
Fot.20. Bydgoszcz, ul. Gdańska 48, Budynek Radia PIK, korytarz parteru, boazeria fragment).



Fot.21. Bydgoszcz, ul. Gdańska 48, Budynek Radia PiK, klatka schodowa, boazeria.



Fot.22. Bydgoszcz, ul. Gdańska 48, Budynek Radia PiK, klatka schodowa, schody.



Fot.23. Bydgoszcz, ul. Gdańska 48, Budynek Radia PiK, klatka schodowa, słupki balustrady.



Fot.24. Bydgoszcz, ul. Gdańska 48, Budynek Radia PiK, klatka schodowa, balustrada.



Fot.25. Bydgoszcz, ul. Gdańska 48, Budynek Radia PiK, klatka schodowa, balustrada.



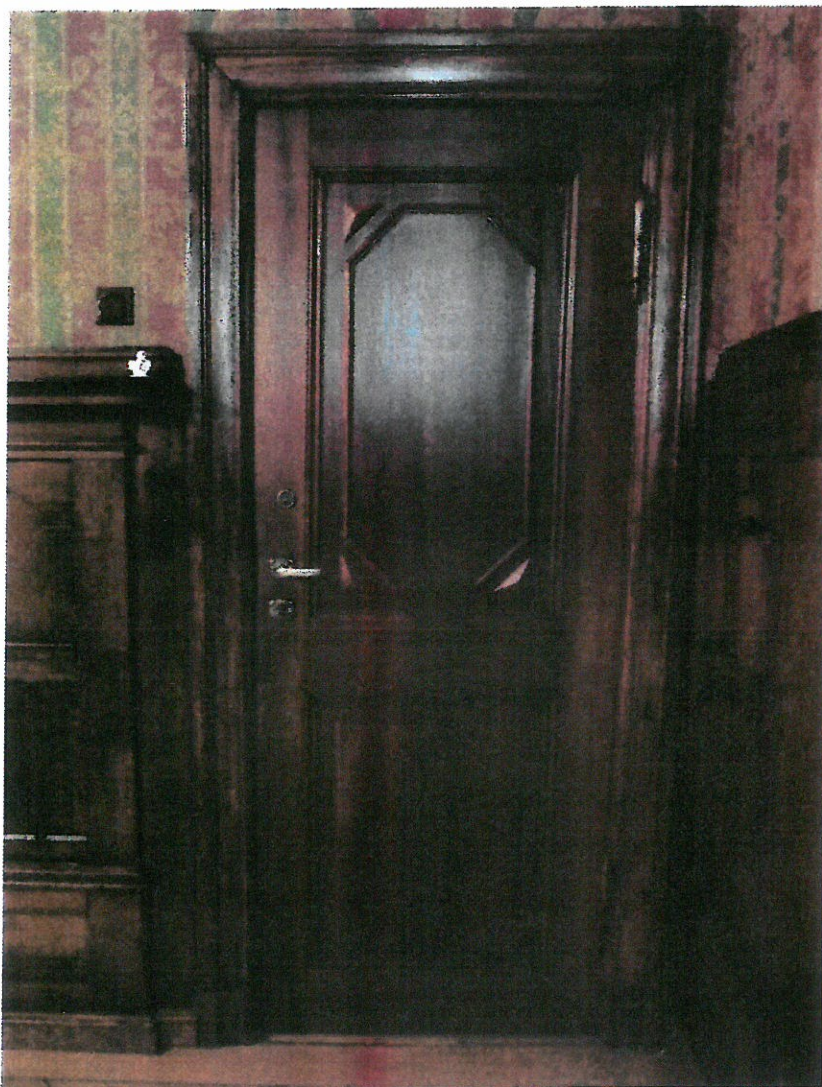
Fot.26. Bydgoszcz, ul. Gdańska 48, Budynek Radia PiK, klatka schodowa, ścianka między werandą a pomieszczeniem reprezentacyjnym.



Fot.27. Bydgoszcz, ul. Gdańska 48, Budynek Radia PiK,
pomieszczenie reprezentacyjne, zabytkowy wspornik pod
karnisze.



Fot.28. Bydgoszcz, ul. Gdańska 48, Budynek Radia PiK, klatka schodowa, ścianka wnęki pod schodami.



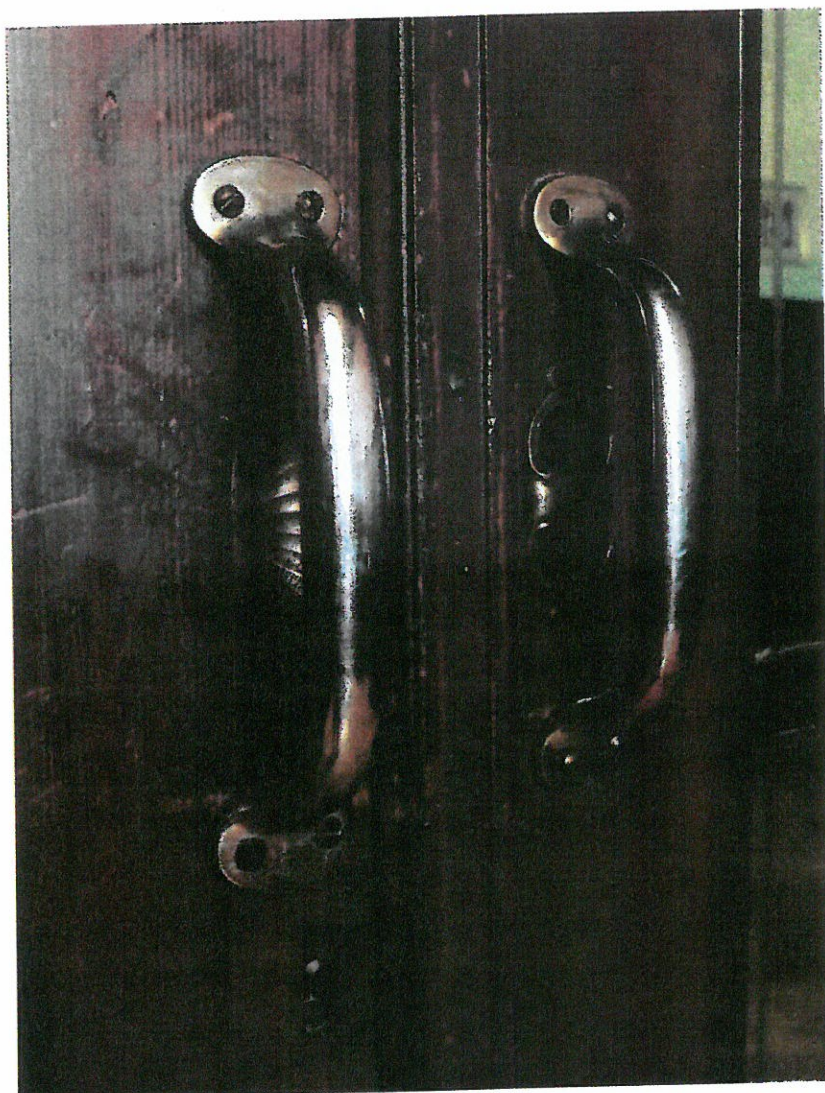
Fot.29. Bydgoszcz, ul. Gdańska 48, Budynek Radia PiK,
pomieszczenie reprezentacyjne, drzwi.



Fot.30. Bydgoszcz, ul. Gdańska 48, Budynek Radia PiK, pomieszczenie reprezentacyjne, drzwi.



Fot.31. Bydgoszcz, ul. Gdańska 48, Budynek Radia PiK, pomieszczenie reprezentacyjne, drzwi, szklenie.



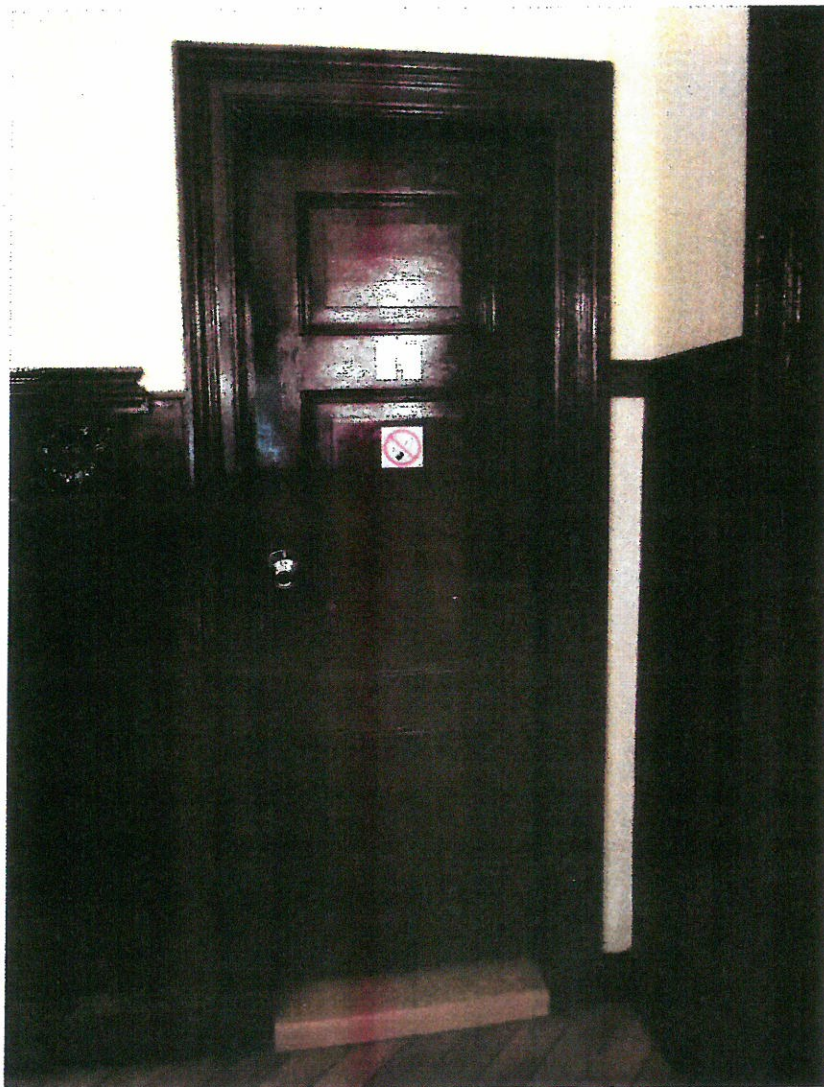
Fot.32. Bydgoszcz, ul. Gdańska 48, Budynek Radia PiK,
pomieszczenie reprezentacyjne, drzwi, okucia.



Fot.33. Bydgoszcz, ul. Gdańska 48, Budynek Radia PiK,
parter, drzwi do pomieszczenia 1.06 (redakcja muzyczna).



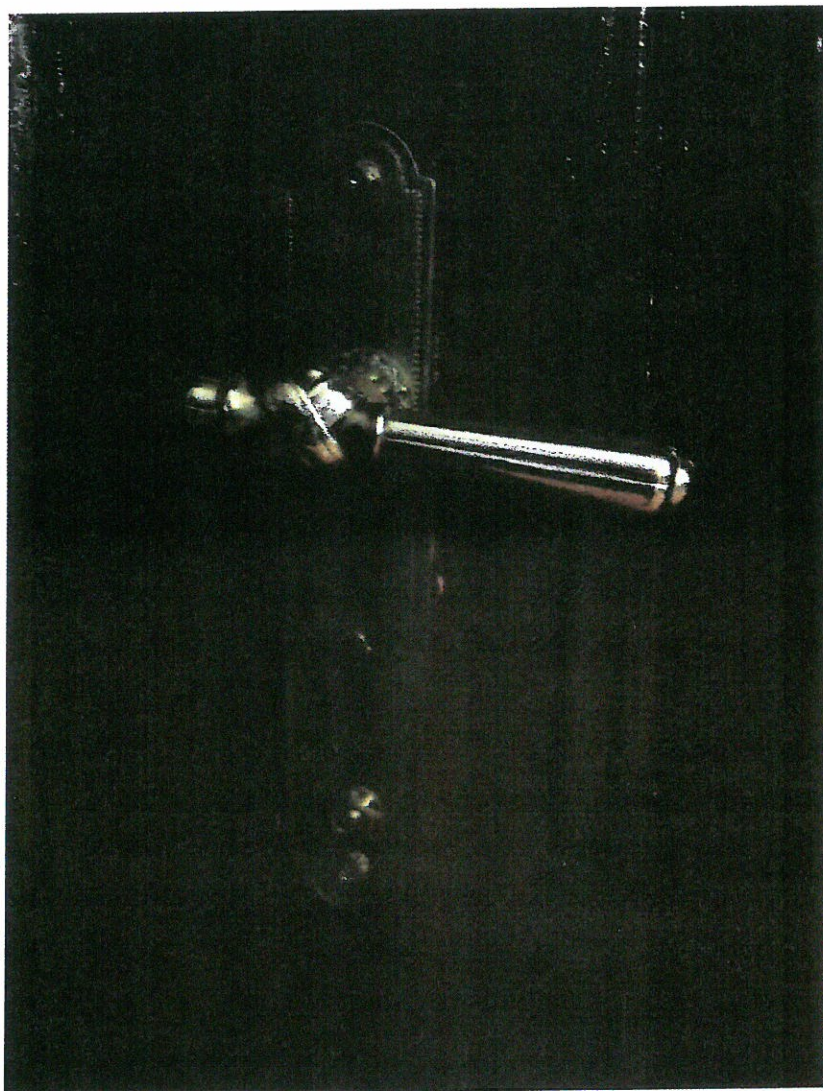
Fot.34. Bydgoszcz, ul. Gdańska 48, Budynek Radia PiK,
parter, drzwi do pomieszczenia 1.06 (redakcja muzyczna),
klamka (wtórna) z szyldem.



Fot.35. Bydgoszcz, ul. Gdańska 48, Budynek Radia PiK, parter, drzwi do sanitariatu.



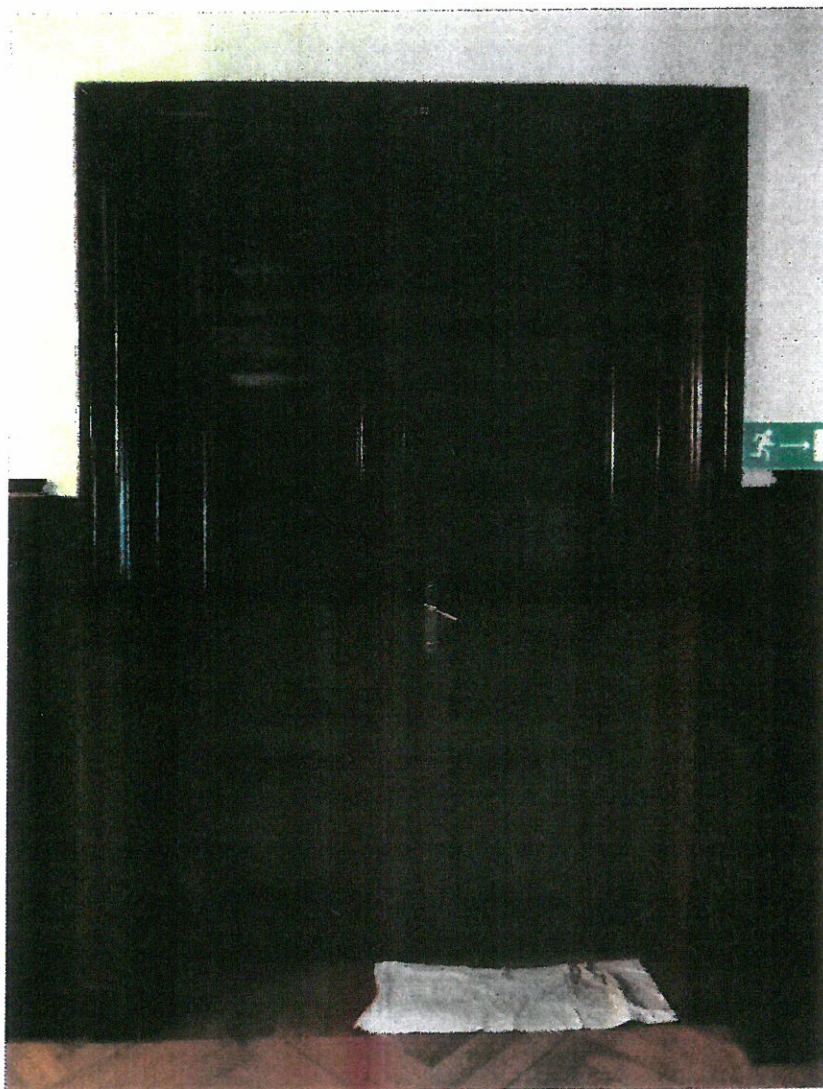
Fot.36. Bydgoszcz, ul. Gdańska 48, Budynek Radia PiK,
parter, drzwi do pomieszczenia 1.04 (sala konferencyjna).



Fot.37. Bydgoszcz, ul. Gdańska 48, Budynek Radia PiK,
parter, drzwi do pomieszczenia 1.04 (sala konferencyjna),
oryginalna klamka i szyld.



Fot.38. Bydgoszcz, ul. Gdańska 48, Budynek Radia PiK,
parter, drzwi do pomieszczenia 1.03 (taśmoteka).



Fot.39. Bydgoszcz, ul. Gdańska 48, Budynek Radia PiK,
parter, drzwi do pomieszczenia 1.02.



Fot.40. Bydgoszcz, ul. Gdańska 48, Budynek Radia PiK,
parter, drzwi do pomieszczenia 1.01 (wejściowe).



Fot.41. Bydgoszcz, ul. Gdańska 48, Budynek Radia PiK,
parter, drzwi do pomieszczenia 1.01 (wejściowe),
szklenie z efektem mrożenia.



Fot.42. Bydgoszcz, ul. Gdańska 48, Budynek Radia PiK,
parter, drzwi do pomieszczenia 1.11 (portiernia).



Fot.43. Bydgoszcz, ul. Gdańska 48, Budynek Radia PiK, otwór drzwiowy do klatki schodowej bocznej.



Fot.44. Bydgoszcz, ul. Gdańska 48, Budynek Radia PIK,
I piętro, drzwi do pomieszczenia 2.01.



Fot.46. Bydgoszcz, ul. Gdańska 48, Budynek Radia PiK,
I piętro, drzwi do pomieszczenia 2.04 (redakcja publicystyczna).



Fot.45. Bydgoszcz, ul. Gdańska 48, Budynek Radia PiK,
I piętro, drzwi do pomieszczenia 2.02.



Fot.47. Bydgoszcz, ul. Gdańska 48, Budynek Radia PiK, I piętro,
drzwi szafy wewnętrznej.



Fot.48. Bydgoszcz, ul. Gdańska 48, Budynek Radia PiK, I piętro,
drzwi szafy wnękowej, gałka i szyld z zamkiem.



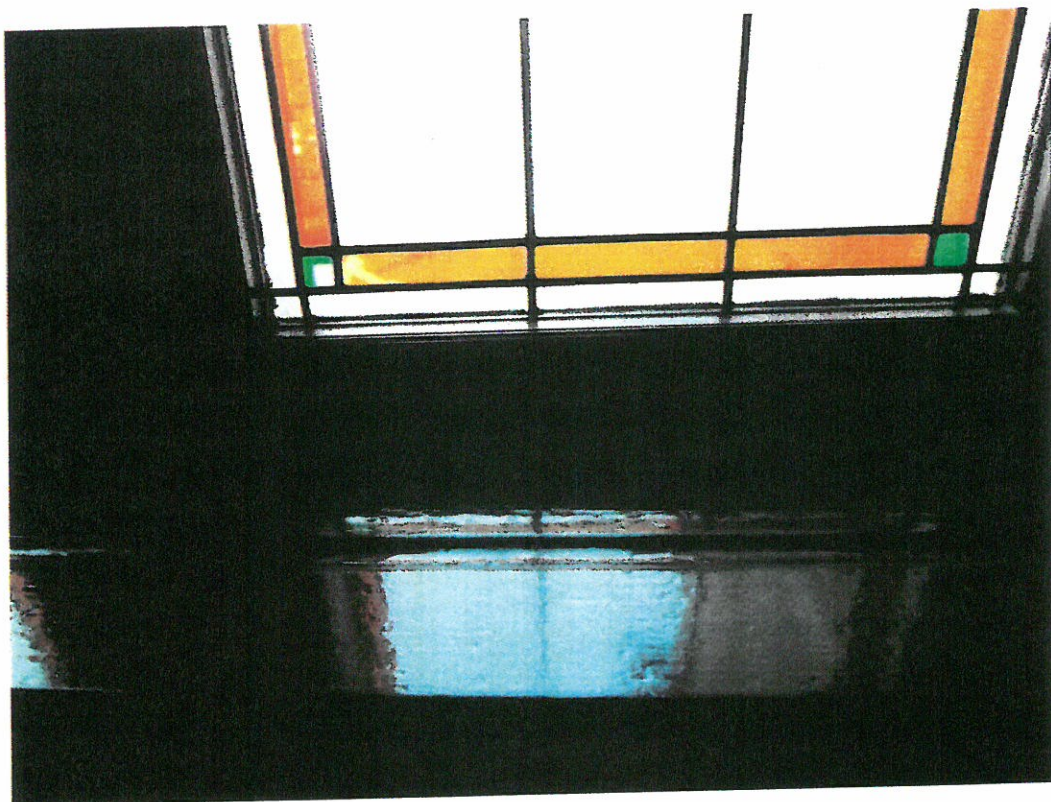
Fot.49. Bydgoszcz, ul. Gdańska 48, Budynek Radia PiK,
I piętro, drzwi do pomieszczenia 2.06 (sekretariat prezesa zarządu).



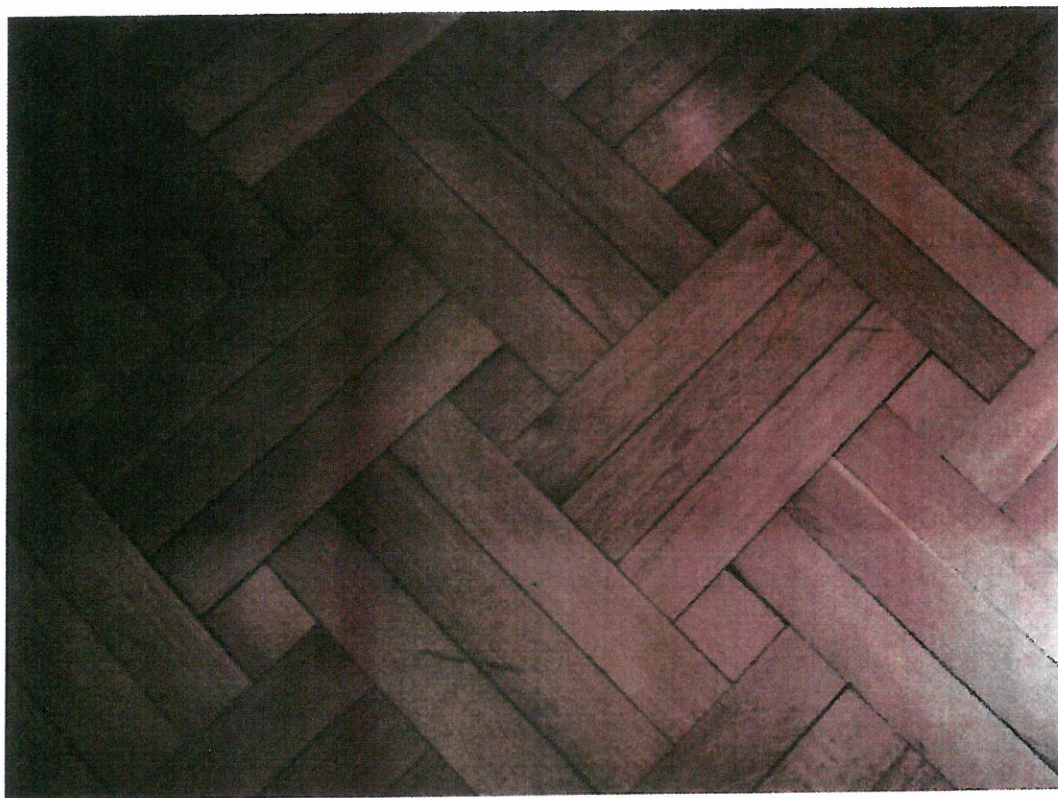
Fot.50. Bydgoszcz, ul. Gdańska 48, Budynek Radia PiK,
pomieszczenie reprezentacyjne, okno.



Fot.51. Bydgoszcz, ul. Gdańska 48, Budynek Radia PiK, I piętro, korytarz, okno.



Fot.52. Bydgoszcz, ul. Gdańska 48, Budynek Radia PiK, I piętro, korytarz, okno (zbliżenie).



Fot.53. Bydgoszcz, ul. Gdańska 48, Budynek Radia PIK, pomieszczenie reprezentacyjne, podłoga (fragment).



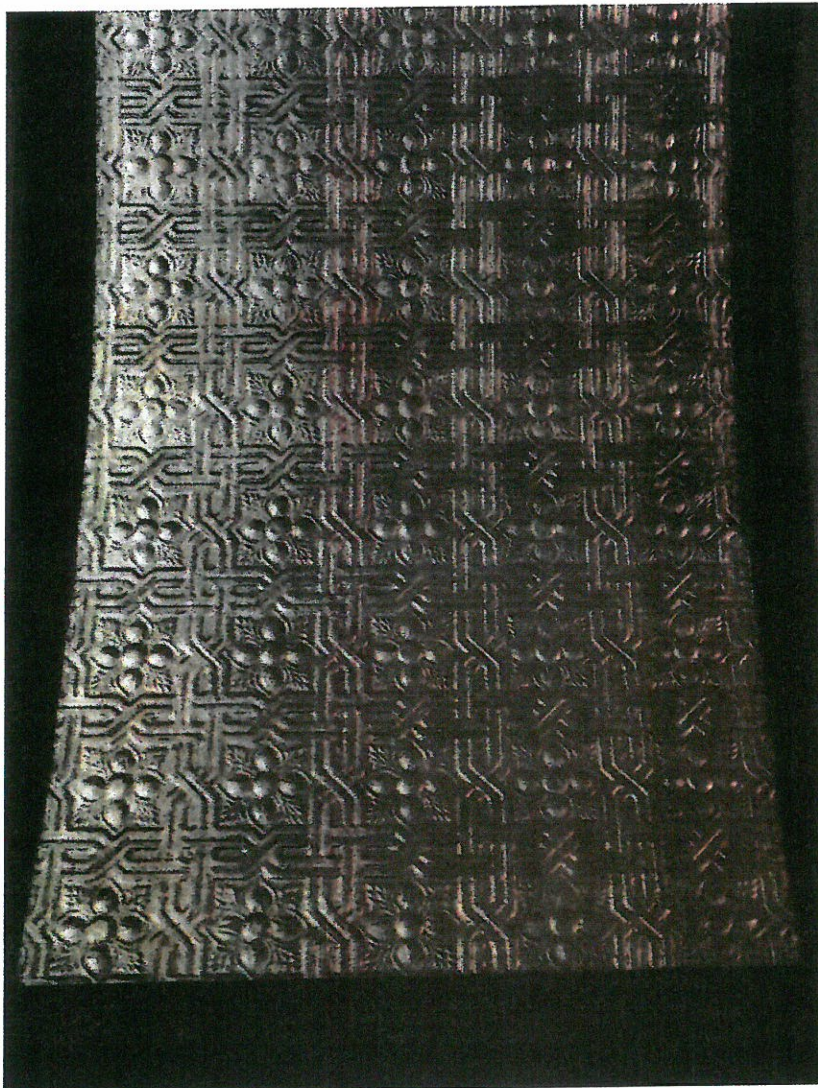
Fot.54. Bydgoszcz, ul. Gdańska 48, Budynek Radia PiK, korytarz parteru, podłoga.



Fot.55. Bydgoszcz, ul. Gdańska 48, Budynek Radia PiK, klatka schodowa, schody.



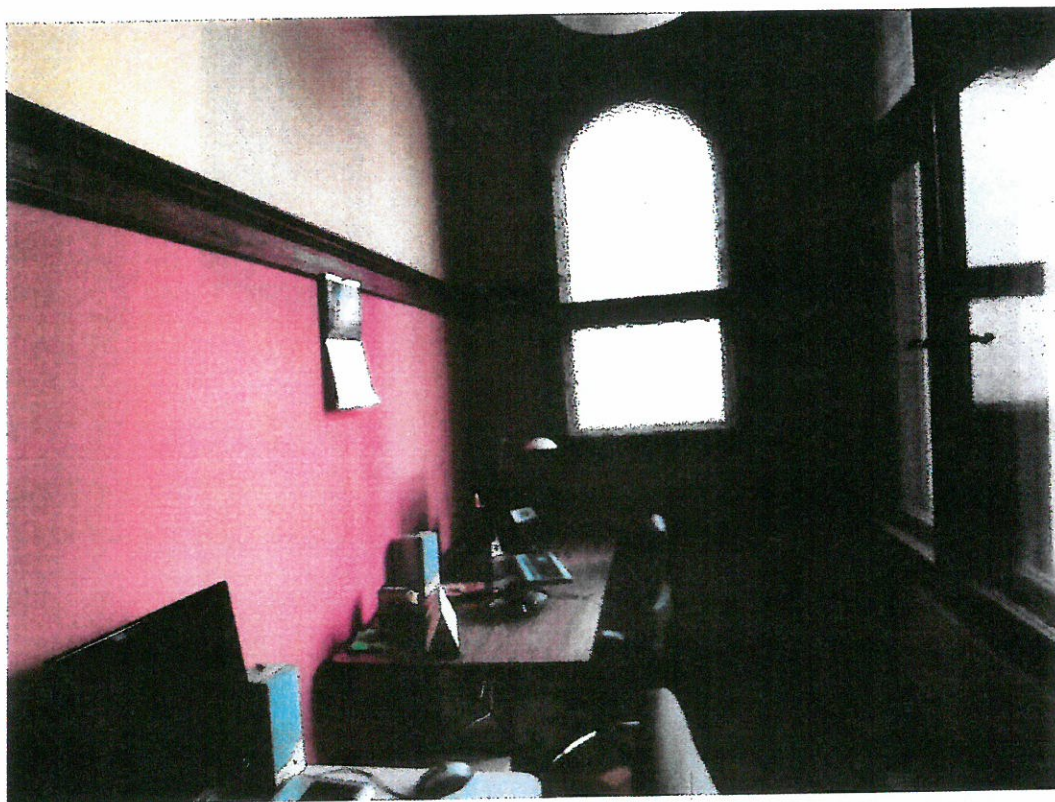
Fot.56. Bydgoszcz, ul. Gdańska 48, Budynek Radia PiK, sala konferencyjna, strop.



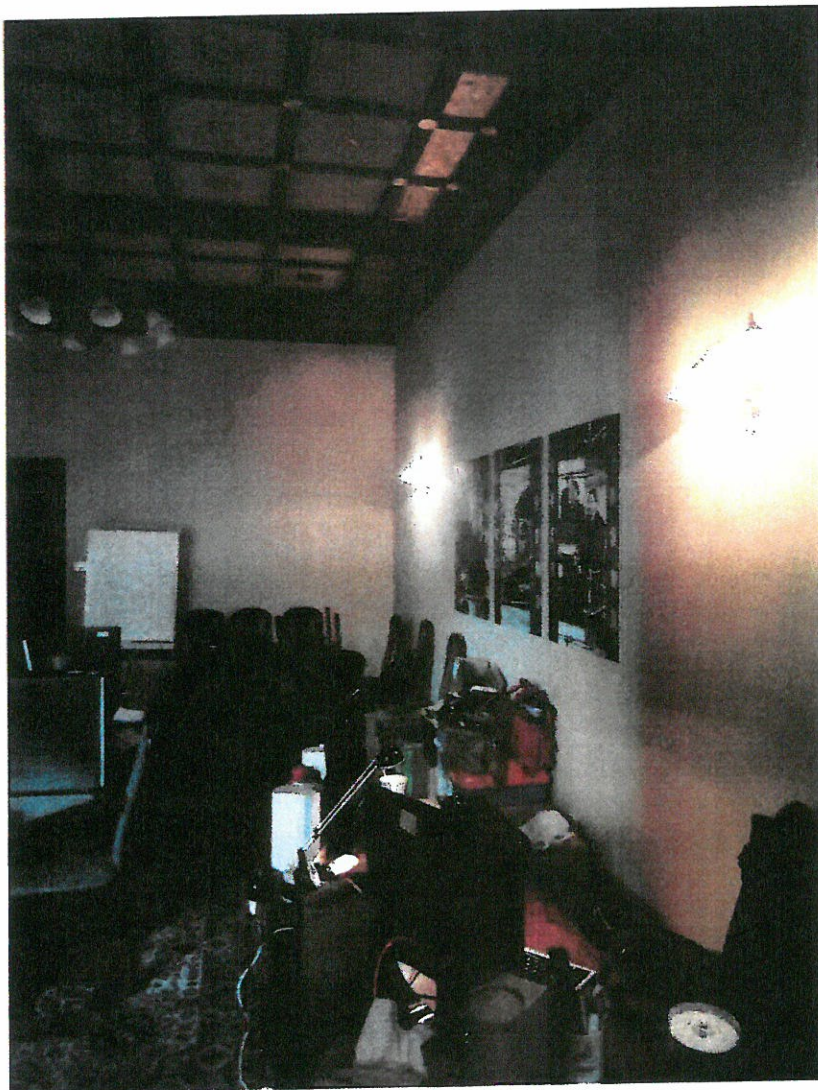
Fot.57. Bydgoszcz, ul. Gdańska 48, Budynek Radia PiK,
sala konferencyjna, fragment łuku, tapeta.



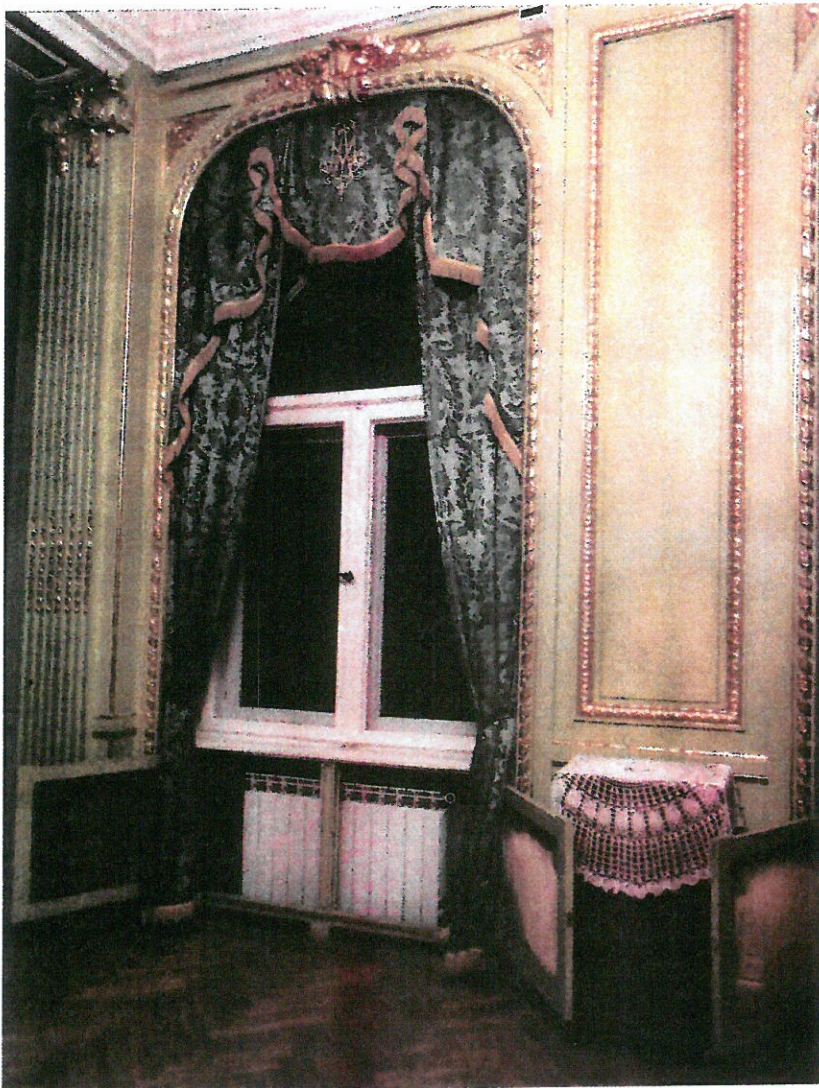
Fot.58. Bydgoszcz, ul. Gdańska 48, Budynek Radia PiK, sala konferencyjna, strop.



Fot.59. Bydgoszcz, ul. Gdańska 48, Budynek Radia PiK, sala konferencyjna.



Fot.60. Bydgoszcz, ul. Gdańska 48, Budynek Radia PiK, sala konferencyjna.



Fot.61. Łódź, Pałac Karola Poznańskiego, dekoracyjna oprawa okienna.



Fot.62. Łódź, Pałac Karola Poznańskiego, dekoracyjna oprawa okienna.

ERRATA

Str.	Jest	Powinno być
1	PROJEKT KONSERWATORSKI DLA ZAMIERZONEGO REMONTU WNĘTRZ DAWNEJ WILLI ERNESTA HEINRICHA DIETZA PRZY UL. BYDGOSKIEJ 48 W BYDGOSZCZY	PROJEKT KONSERWATORSKI DLA ZAMIERZONEGO REMONTU WNĘTRZ DAWNEJ WILLI ERNESTA HEINRICHA DIETZA PRZY UL. GDAŃSKIEJ 48 W BYDGOSZCZY
3	Budynek znajduje się w ewidencji konserwatorskiej, pod numerem A/1128/1 z dnia 09.11.2006, dlatego wszelkie prace przy obiekcie wymagają uzgodnienia z Biurem Miejskiego Konserwatora Zabytków w Bydgoszczy.	Budynek jest wpisany do rejestru zabytków Woj. Kujawsko-Pomorskiego pod nr A/1128 decyzją z dnia 09.11.2006 r. Na wszelkie prace w zabytku konieczne jest uzyskanie zezwolenia konserwatorskiego z właściwego terenowo urzędu konserwatorskiego.
8	Wnętrze budynku zachowało niemal w całości pierwotną bryłę i wygląd z czasu powstania w latach 1897-98.	Wnętrze budynku zachowało niemal w całości pierwotny układ przestrzenny i wygląd z czasu powstania w latach 1897-98.
9	Dekoracje malarskie	Rekonstrukcje malarskie